




RAPPORT D'ACTIVITÉ 2023

Assemblée Générale du 6 juin 2024
à AVENAY-VAL-D'OR





Mission Locale
des Pays d'Épernay,
Brie et Champagne

GRAND EST

Edite du Président

Assemblée Générale du 6 juin 2024

Sacha HEWAK

**Président de la Mission Locale des
Pays d'Épernay, Brie et Champagne**



C'est avec une grande fierté et une immense gratitude que je vous présente le rapport moral de la Mission Locale pour l'année 2023. Cette année a été marquée par des défis significatifs mais aussi par de remarquables réussites, grâce à l'engagement indéfectible de chacun d'entre vous.

Engagement et Solidarité

Notre mission, qui consiste à accompagner les jeunes dans leur insertion sociale et professionnelle, s'est vue renforcée par l'engagement et la solidarité de tous nos collaborateurs, bénévoles et partenaires. Cette année, nous avons accompagné plus de 1300 jeunes, dont 87,2% ont pu bénéficier d'un accompagnement personnalisé vers l'emploi, la formation ou l'accès aux droits.

Accompagnements Individualisés

L'accompagnement individualisé reste au cœur de notre action. En 2023, nous avons intensifié nos efforts pour offrir des parcours sur-mesure, répondant aux besoins spécifiques de chaque jeune. Grâce à des partenariats renforcés avec les entreprises locales, nous avons pu proposer près de 500 offres de stages, d'apprentissages et d'emplois. Nos conseiller.e.s ont également travaillé en étroite collaboration avec les acteurs de formation pour adapter les compétences aux attentes du marché du travail.

Edite du Président



Inclusion et Diversité

Nous avons également mis un point d'honneur à promouvoir l'inclusion et la diversité. Des actions spécifiques ont été menées pour soutenir les jeunes en situation de handicap, issus des quartiers prioritaires ou rencontrant des difficultés socio-économiques. Nos efforts ont été récompensés par une augmentation significative du nombre de jeunes issus de ces publics ayant accédé à un emploi durable.

Partenariats Renforcés

Nos partenariats, tant avec le secteur privé qu'avec les institutions publiques, se sont renforcés. Les collaborations avec les entreprises locales, les collectivités territoriales et les associations ont été essentielles pour développer des solutions innovantes et adaptées. Nous avons également travaillé de concert avec les établissements scolaires et les centres de formation pour mieux préparer les jeunes à leur entrée sur le marché du travail.

Je tiens à remercier chaleureusement tous les membres du Conseil d'Administration, nos partenaires financiers, institutionnels et associatifs, ainsi que tous les collaborateurs de la Mission Locale. Votre dévouement, votre passion et votre engagement sont la clé de notre succès.

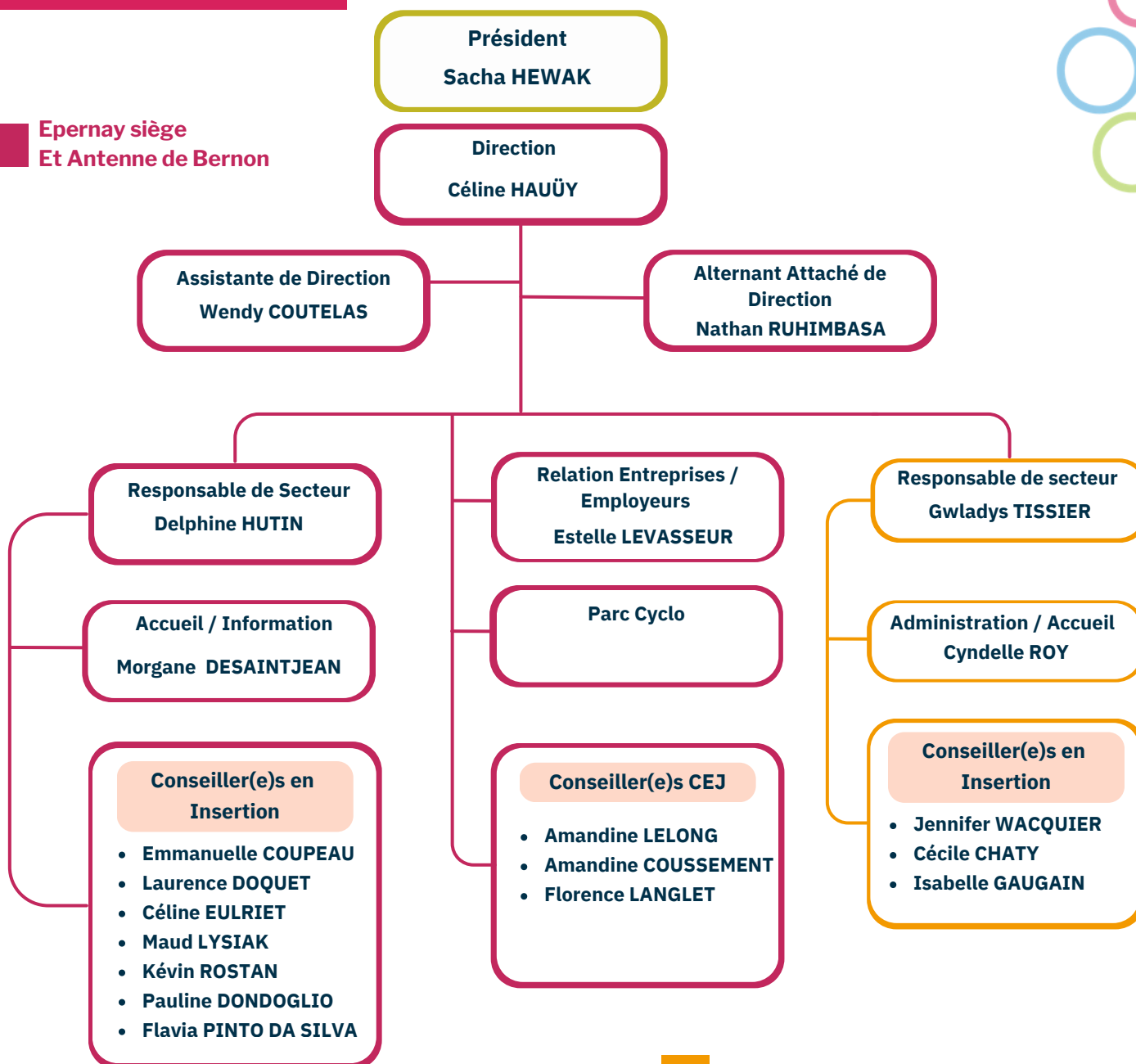
Ensemble, nous continuerons à œuvrer pour l'avenir de nos jeunes, à les soutenir dans leurs parcours, et à bâtir une société plus inclusive et solidaire.

Notre organisation

au 31 décembre 2023

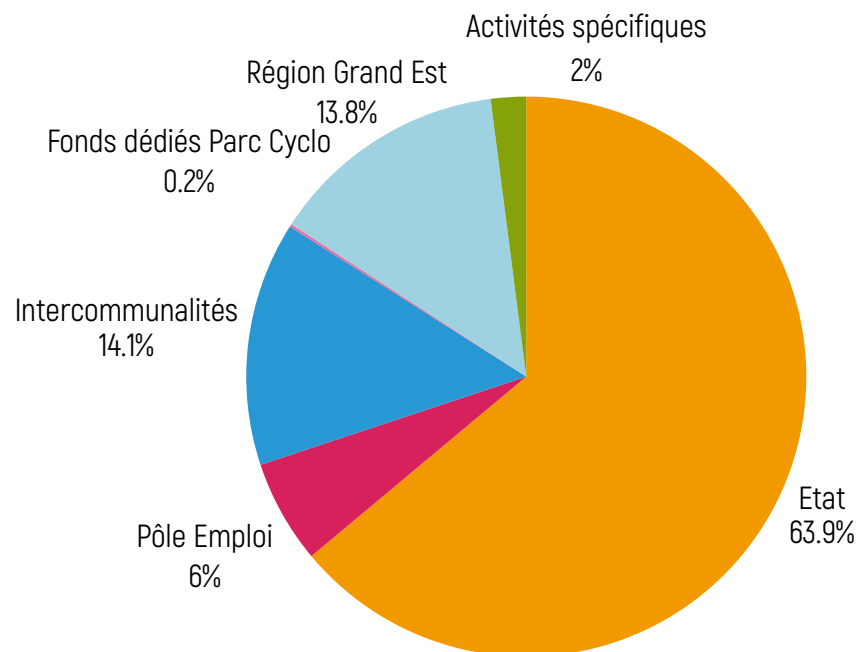


**Epernay siège
Et Antenne de Bernon**



Antenne de Sézanne

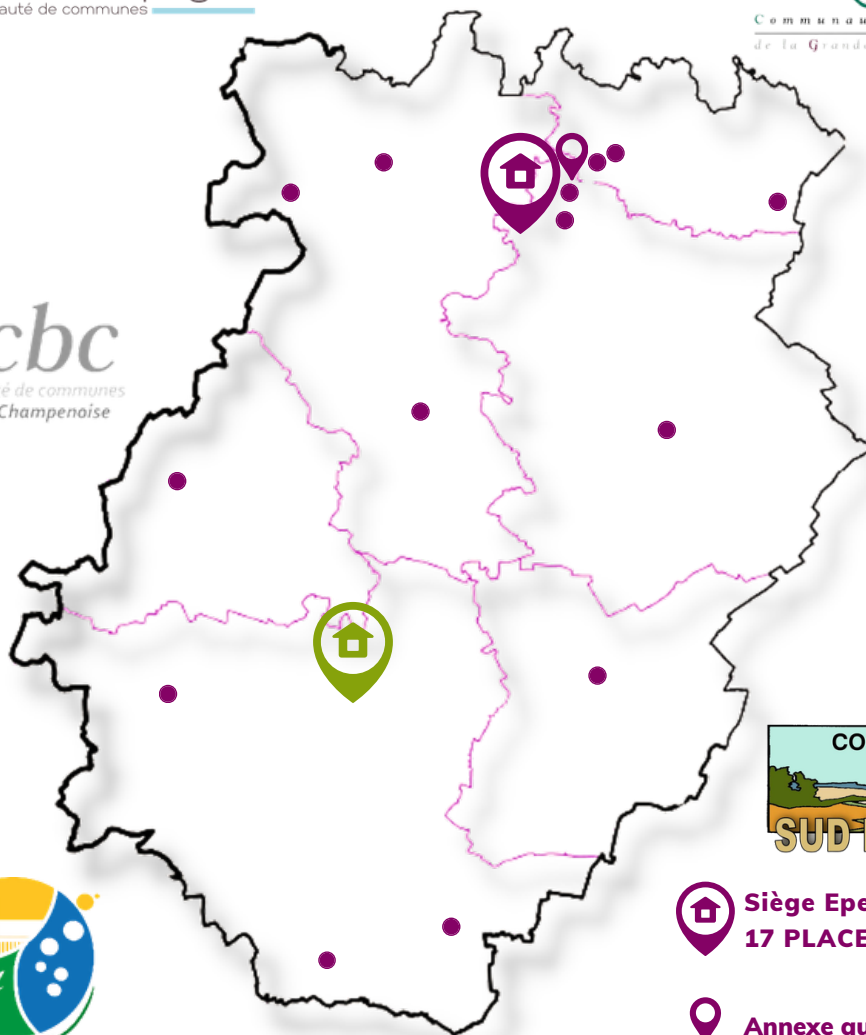
Nos ressources



Nos financeurs



Un territoire de 208 communes



 **Siège Epernay**
17 PLACE CARNOT

 **Annexe quartier BERNON**

 **Antenne de Sézanne**
21 AVENUE JEAN JAURÈS

Une approche globale au service des jeunes !

Mise à disposition de postes informatiques

accès libre à internet facilitant la recherche sur les formations, les offres d'emploi, la mise à jour de leur profil sur France Travail, la saisie des CV...



Mise à disposition des journaux, des revues, des plaquettes d'informations sur les manifestations (forum emploi, formation, recrutements...) sur présentoir ou par affichage.

Des renseignements et l'orientation des jeunes vers le bon interlocuteur et vers les relais identifiés en fonction de la demande et / ou du besoin repéré (hors accompagnement).

UN ACCOMPAGNEMENT DIFFÉRENCIÉ DÉTERMINÉ AVEC LE JEUNE :

Une **PHASE DIAGNOSTIC** mesurant la distance à l'emploi et permettant de cerner la demande et les besoins des jeunes.



Un **ACCOMPAGNEMENT DIFFÉRENCIÉ** qui permet d'apporter la « bonne réponse » au « bon moment » (accompagnement intensif « recherche emploi » ou un accompagnement « projet » ou un accompagnement « social »).

DES MODALITÉS D'ACCOMPAGNEMENT COMBINANT L'INDIVIDUEL ET LE COLLECTIF

- 6915 entretiens individuels
- 460 participants aux ateliers
- + de 15 000 mails et SMS : l'importance donnée à ce mode de communication, très utilisé par les jeunes, va encore évoluer dans les années à venir, car les informations sur des événements touchent plus rapidement les jeunes concernés.

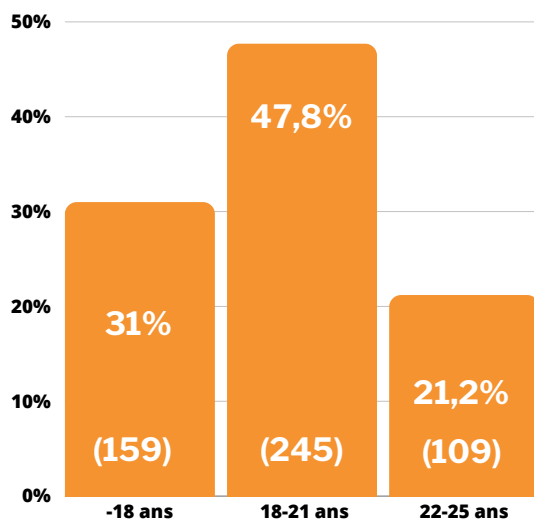
Les 1ers accueils

513

nombre de 16-25 ans
reçu pour la 1ère fois en 2023

Identique à 2022
-8% par rapport à 2021

Classe d'âge



RÉPARTITION PAR GENRE

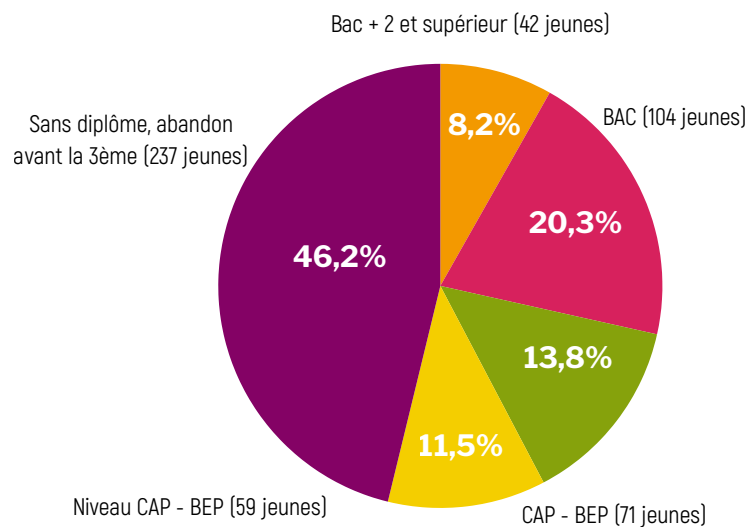
54,6 %
280 jeunes



45,4 %
233 jeunes



Niveau d'études



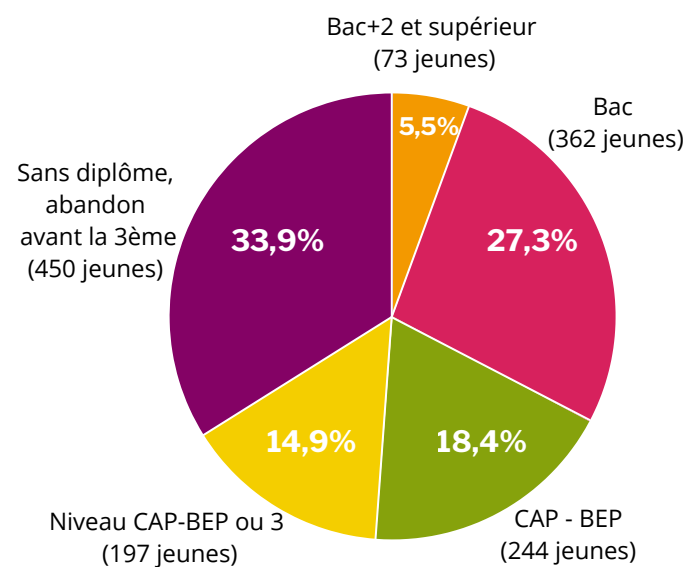
Les jeunes suivis

1308
nombre de 16-25 ans
accompagnés en 2023

-1,3% par rapport à 2022

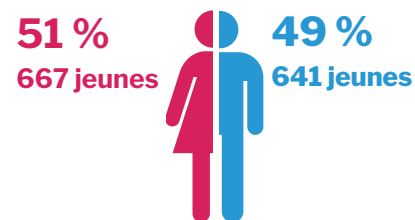
-7% par rapport à 2021

Classe d'âge



Niveau d'études

RÉPARTITION PAR GENRE



Les jeunes en contact

4495

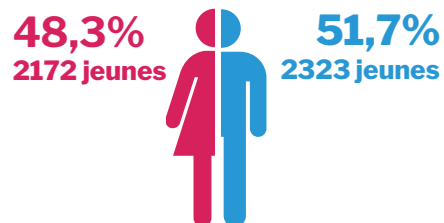
Nombre de 16-25 ans ayant eu un contact avec la Mission locale en 2023

+21,8% par rapport à 2022

+35,8% par rapport à 2021



RÉPARTITION PAR GENRE



Les événements

L'événement :

Un événement peut prendre plusieurs formes : entretien individuel, information collective, atelier, visite, téléphone, courrier ...

+34,2 %
par rapport à 2022

+ 14,9 %
par rapport à 2022

43 709
événements

Dont
6 915
entretiens
individuels

Les entrées en situation

L'entrée en situation :
Elle caractérise les différentes étapes suivies par le jeune au regard de son insertion professionnelle.

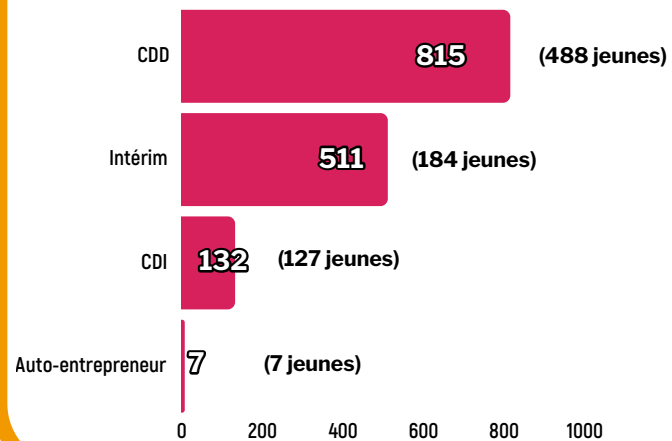
Nombre de situations d'emploi

1465 Situations d'emploi

669 16/25 ans entrés dans l'emploi

+21,5% par rapport à 2022
+4,7% par rapport à 2021

Détails du nombre de situations d'emploi et du nombre de jeunes



TYPE DE SITUATION	TEMPS PLEIN	TEMPS PARTIEL	INSERTION	ASSOCIATION INTERMÉDIAIRE	SAISONNIER	CIE	PEC
CDD	415	124	57	15	186	1	9
CDI	86	44				2	

Les entrées en situation

Nombre de situations d'alternance

125 contrats d'apprentissage
(122 jeunes)

-7,4% par rapport à 2022
-20,4% par rapport à 2021

7 contrats de professionnalisation
(7 jeunes)

-68% par rapport à 2022
-58% par rapport à 2021



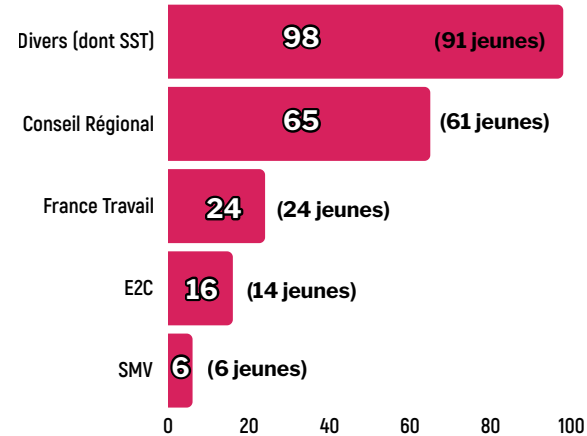
Nombre de situations de formation

209 Situations de formation

+3% par rapport à 2022
-27,9% par rapport à 2021

180 16/25 ans entrés en formation

Détails du nombre d'entrées en formation et du nombre de jeunes



Les entrées en situation

Autres situations



84

Retours en formation
initiale/Scolarité



20



88

Situations de bénévolat



198

Immersion en entreprises



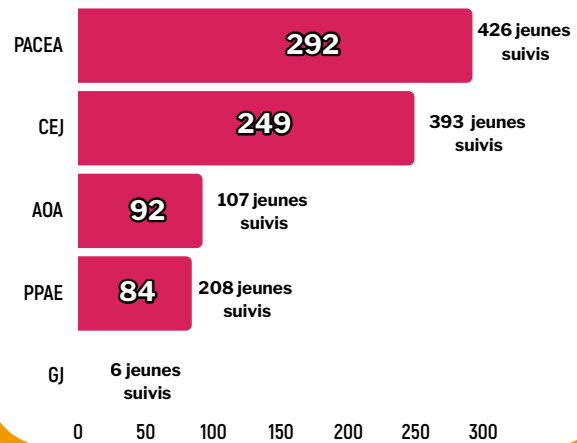
Les entrées en parcours d'accompagnement

Le PACEA (Parcours contractualisé d'accompagnement vers l'emploi et l'autonomie) est le cadre contractuel de l'accompagnement des jeunes par les Missions Locales depuis janvier 2017.

Le PPAE (Projet Personnalisé d'Accès à l'Emploi) est une modalité de délégation de suivi par Pôle Emploi à la Mission Locale.

L'AOA (Accompagnement d'Orientation Approfondie) est un accompagnement sur le projet professionnel.

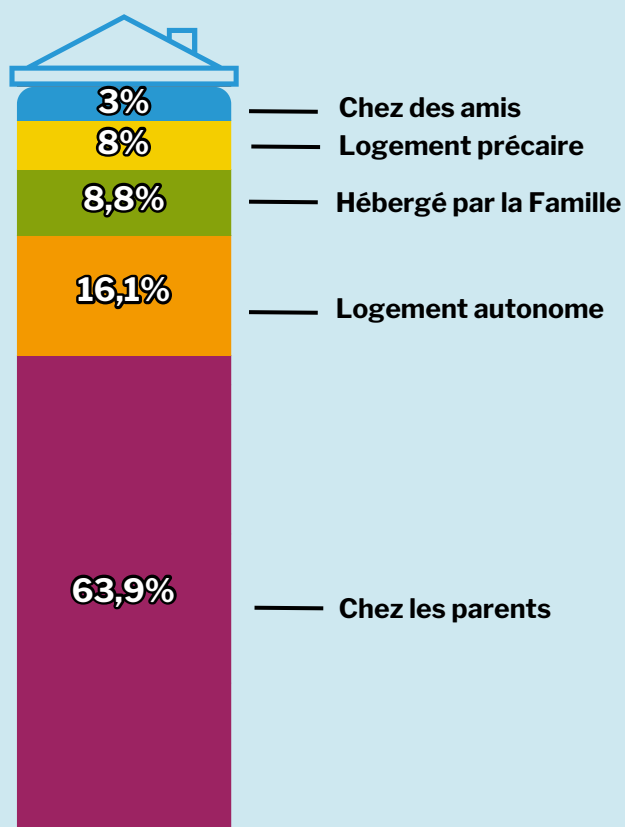
Détails du nombre d'entrées en accompagnement et du nombre de jeunes en suivi



Les caractéristiques des jeunes accompagnés par la Mission Locale

Sur les 1 308 jeunes de 16-25 ans accompagnés en 2023

Le logement chez les 16-25 ans



Mobilité

62,2% des jeunes déclarent ne pas être mobiles au delà de leur commune ou canton de résidence.

27,1% des jeunes n'ont aucun moyen de transport .

34,4% des jeunes utilisent exclusivement les transports en commun.

27,8% des jeunes ont le permis B

Les aides versées

Répartition du versement des aides

11 jeunes ont bénéficié de l'allocation Garantie Jeunes pour un montant de **4 204 €**

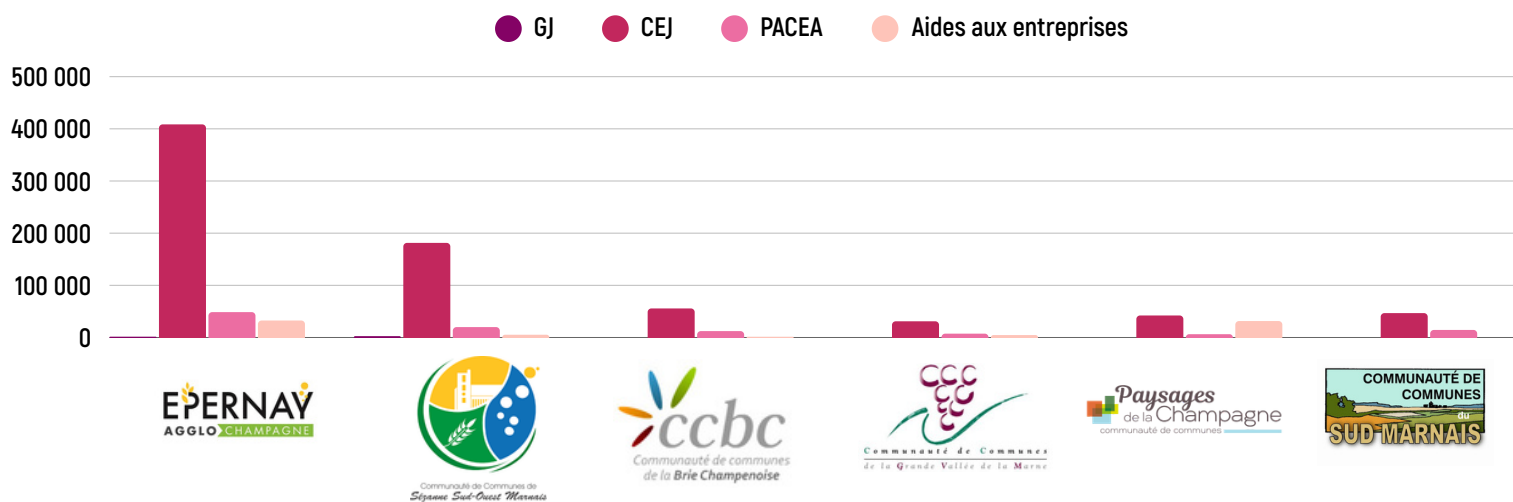
375 jeunes ont bénéficié de l'allocation du Contrat d'Engagement Jeune pour un montant de **805 838 €**

256 jeunes ont bénéficié de l'allocation PACEA pour un montant de **110 385 €**

38 jeunes ont bénéficié d'aides à la mobilité (cartes carburants, cartes de bus) pour un montant de **894 €**

8 entreprises ont bénéficié d'aides à l'embauche (PEC ou CIE) pour un montant de **75 571 €**

Répartition du versement des aides par EPCI



STRATÉGIE BASÉE SUR LE PARTENARIAT

En 2023, la Mission Locale des Pays d'Epervay Brie et Champagne a poursuivi le développement de son ancrage territorial sous différentes modalités. Il s'agit de toujours penser l'action dans un principe de proximité et d'envisager tout ce qui peut constituer un frein à la rencontre avec un-e jeune souhaitant être accompagné-e. Car ces empêchements sont multiples et doivent toujours être appréhendés du point de vue des professionnel-le-s dans ce qui, dans leurs modalités de travail, peut créer du non-recours. À partir des retours d'expérience, nous progressons dans notre capacité à aller à la rencontre des jeunes les plus éloignés de la Mission Locale.

C'est dans cette dynamique que nous avons investi le travail partenarial, notamment dans la participation aux événements portés par d'autres associations, pour susciter l'adhésion et créer du lien.



Accueil de nos partenaires lors des JPO de la Mission Locale (photo JPO Epervay)

PIC INVISIBLES (2ÈME VAGUE)

L'engagement dans le Plan d'investissement dans les Compétences (PIC) « Repérer et mobiliser les invisibles », porté par l'État (DREETS), est un moyen de renforcer la volonté « d'aller vers » les jeunes peu ou pas connu-e-s par la Mission Locale, en mobilisant les ressources existantes et en renouvelant les pratiques de travail.

Nous avons répondu en consortium avec les Missions Locales de la Marne en mettant en œuvre un projet sur plusieurs axes :

- Présence sur les réseaux sociaux et travail de fond sur la communication (1 ETP de Chargé de communication et Community manager partagé)
- Opération "Facteur de repérage" : Repérage par le biais d'un questionnaire distribué par les facteurs à des jeunes non connus ou perdus de vue.
- Organisation d'événements en commun

L'appel à projet a pris fin le 31 décembre 2023 et n'est pas renouvelé.



Stand commun des Missions Locales de la Marne à la Foire de Châlons

Offre de service

PRESTATIONS ET ATELIERS

2023 fut pour l'équipe de la Mission locale l'année de consolidation de son offre de service en terme de prestations et d'ateliers.

Emploi

- Accompagnement à la définition d'un projet professionnel et à sa mise en œuvre
- Ateliers sur les savoirs-être et les compétences transversales
- Ateliers identification et valorisation des compétences fortes
- Ateliers sur la connaissance du bassin d'emploi
- Ateliers découverte des métiers
- Ateliers découverte de l'apprentissage et de l'alternance
- Période de Mise en Situation en Milieu Professionnel (PMSMP)
- Ateliers techniques de recherche d'emploi : repérer des offres, rédiger un CV, élaborer une lettre de motivation, candidater
- Préparation à l'entretien d'embauche : maîtrise des codes et simulation entretiens

Formation

- Orientation vers l'Ecole de la Seconde Chance, EPIDE, SMV
- Découverte d'une formation sur des plateaux techniques
- Formation Sauveteur et Secouriste du Travail
- L'offre de formation proposée dans le PRF et par Pôle emploi

Mobilité

- Ateliers « mobilité » : préparation au code de la route
- Mobilisation de l'offre de service locale pour le passage du code, du permis, du BSR...
- Mise en place d'actions collectives pour développer la mobilité géographique et psychologique (ex : organisation de rallye découverte, etc.)

Accès aux droits - citoyenneté

- Ateliers accès aux droits, Ateliers citoyenneté
- Ateliers sur l'égalité Femme/Homme
- Ateliers d'éducation aux médias et de développement de l'esprit critique
- Accompagnement à la réalisation de démarches administratives
- Accès au volontariat : Service Civique
- Mise en place d'actions citoyennes : bénévolat

Inclusion sociale

- Visite des centres sociaux
- Atelier gestion du budget (Jeu dilemme, interventions de "finances et pédagogie")
- Ateliers et diagnostics pour lutter contre la fracture numérique

Santé

- Réalisation de bilans de santé
- Accès aux droits et aux soins (partenariat avec la CPAM)
- Actions collectives de sensibilisation sur la nutrition
- Actions collectives pour le développement des compétences psychosociales
- Ateliers de sensibilisation aux enjeux de santé affective et sexuelle
- Accompagnement spécialisé des jeunes en situation de handicap en lien avec les MDPH et les autres partenaires pertinents

Logement

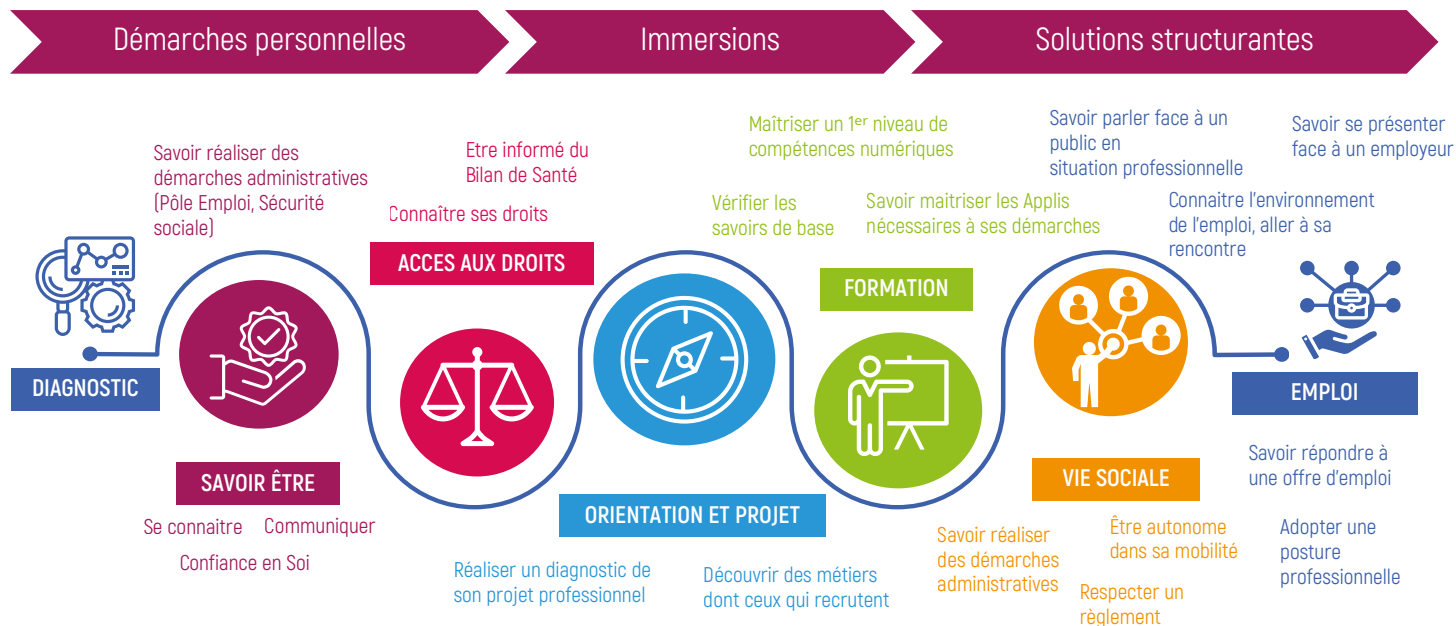
- Ateliers collectifs sur le logement : connaître les possibilités, les démarches et les interlocuteurs
- Accompagnement personnalisé à l'accès au logement en lien avec les partenaires
- Mobilisation des aides proposées par des partenaires et les pouvoirs publics locaux

Loisirs, sport, culture

- Ateliers sport / bien-être, etc...
- Actions collectives favorisant l'accès à la culture : visite de musée, participation à des ciné-débats, etc...
- Organisation et participation à des événements sportifs (ex : Du sport vers l'emploi, etc.)

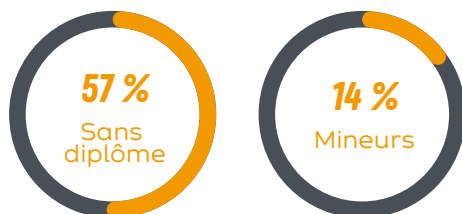
UN PARCOURS À LA CARTE

Illustration d'un parcours au travers de l'offre de service CEJ



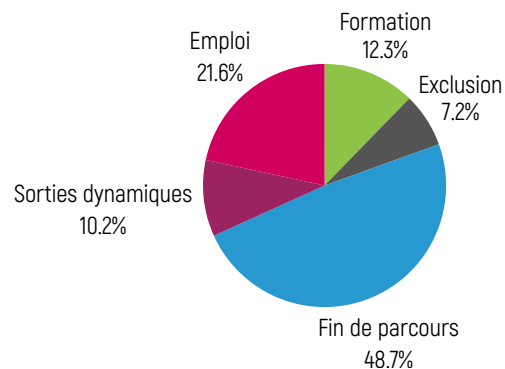
BILAN 2023

248 entrées en CEJ



La durée prévisionnelle du parcours à l'entrée était de **- de 6 mois pour 87,9% des jeunes entrés en CEJ**

237 Sorties de parcours



Social

10 Dossiers Epicerie Sociale présentés en commission (92% des accès en gratuité, 8% en participation)

23 Colis d'urgence délivrés par l'Epicerie Sociale

6 Dossiers présentés en commission FAJ (Fonds d'Aide aux Jeunes) pour un montant d'aides allouées de 795 €

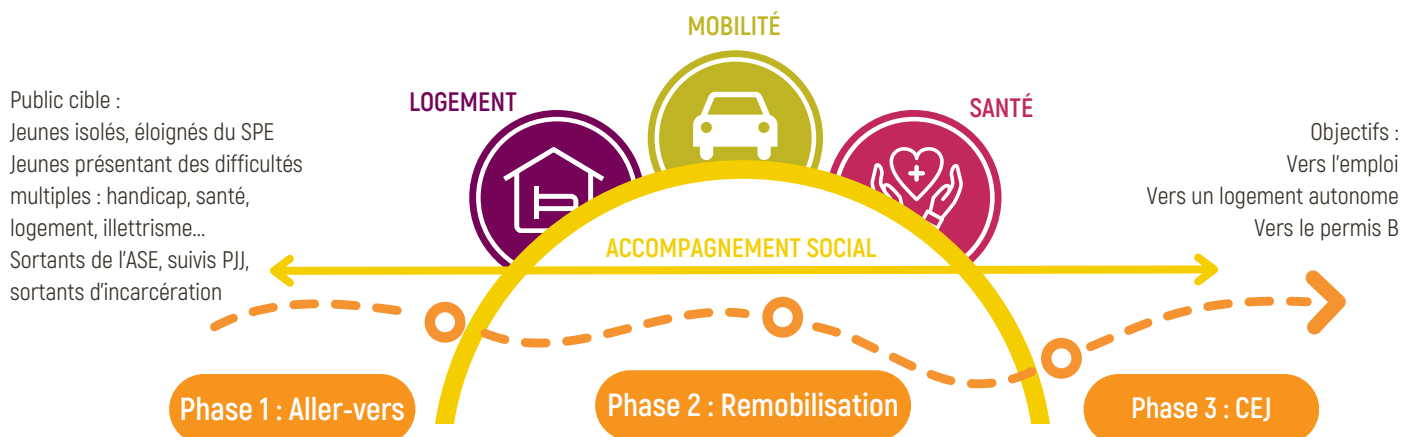
287 Propositions en matière de logement pour 174 jeunes

1635 Propositions "Santé" pour 371 jeunes



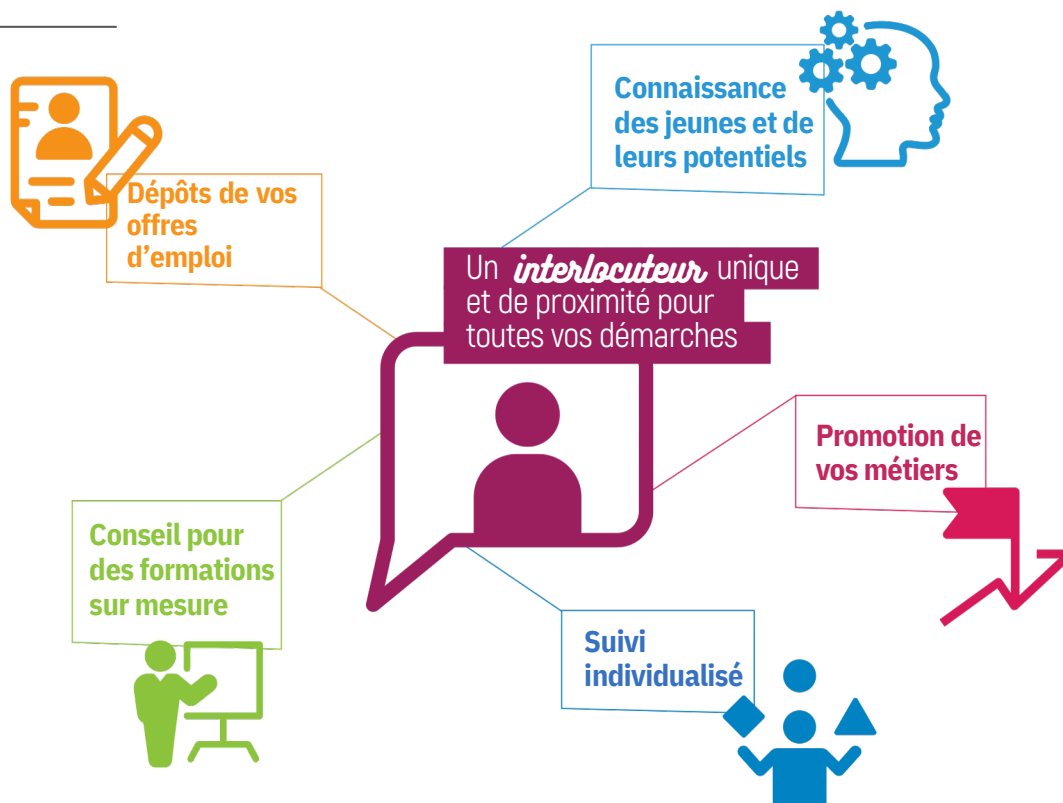
CEJ - JEUNES EN RUPTURE

L'Etat ayant fait le constat, avec l'ensemble des partenaires de l'accompagnement, notamment les partenaires mobilisés dans le cadre de la stratégie de lutte contre la pauvreté, de la nécessité de renforcer l'accompagnement des jeunes les plus fragiles et les plus éloignés de l'emploi, a lancé un AAP régional « CEJ-jeunes en rupture » en 2022. Porté par un consortium d'acteurs locaux (Club de prévention d'Epervain, PISTE, GRETA, AEFTI de la Marne, l'IREPS, le SIAO, la PJJ, le Département de la Marne), l'ambition est de proposer un panel de solutions devant agir sur les questions d'insertion sociale et professionnelle, de mobilité, d'hébergement et de santé. En 2023, 59 Jeunes ont été repérés, dont 13 orientés par la Mission Locale. 15 Jeunes ont signé un CEJ-JR en co accompagnement avec les éducateurs du Club de prévention.



Relation Entreprises

OFFRE DE SERVICE AUX EMPLOYEURS



METTRE EN RELATION



CONSTRUIRE ENSEMBLE



FACILITER VOS DÉMARCHES



Relation Entreprises

148 Nouvelles entreprises partenaires ont rejoint le réseau de la Mission Locale en 2023

21 Opérations de recrutements organisées ou co-organisées (avec les Agences Pôle emploi de Sézanne et Epernay et/ou la MDEM)

62 Offres collectées pour près de **128 postes**

484 événements partenaires (entretiens, visites, suivis de stages, accompagnements...) dans **268 entreprises**

52 jeunes recrutés sur les offres collectées



PARRAINAGE

C'est un accompagnement bénévole et personnalisé d'une durée maximum de 6 mois, réalisé par un Parrain ou une Marraine sur la base du partage de son expérience professionnelle et de son réseau. Cet accompagnement apporte à un(e) jeune parrainé(e), les conseils et le soutien dans ses démarches professionnelles. La relation « Parrain-Marraine-Jeune parrainé(e) » établit des passerelles entre le monde de l'entreprise et le jeune. Elle propose une démarche complémentaire aux actions des Conseiller.e.s Missions Locales. Le Parrainage vise à faciliter l'accès et le maintien dans l'emploi des jeunes de 16 à 25 ans.

Offre de service parrainage

ORIENTATION AVANT CONTRAT EN ALTERNANCE

- SENSIBILISATION AUX SECTEURS PORTEURS
- TRAVAIL SUR LES REPRÉSENTATIONS
- CO-ACCOMPAGNEMENT À LA VALIDATION DE PROJET

PRÉPARATION ENTRÉE FORMATION-EMPLOI

- PRÉPARATION DE CONCOURS
- DÉVELOPPEMENT DE COMPÉTENCES, SAVOIR-FAIRE ET SAVOIR-ÊTRE
- SIMULATION D'ENTRETIEN ET COACHING INDIVIDUEL

ACCÈS AU MARCHÉ DU TRAVAIL

- CONNAISSANCES DE L'ENTREPRISE ET DU MARCHÉ DU TRAVAIL
- PARTICIPATION AUX FORUMS
- MOBILISATION DE LEURS RÉSEAUX D'ENTREPRISES
- MISE EN RELATION DES JEUNES VERS LES ENTREPRISES

ACTIONS DANS L'EMPLOI

- BILAN SUITE IMMERSION EN ENTREPRISES
- INTÉGRATION, MAINTIEN ET SUIVI DU JEUNE DANS L'EMPLOI

FOCUS PARRAINAGE COLLECTIF CEJ

En 2023, la Mission Locale des Pays d'Épernay Brie et Champagne a répondu à l'Appel à Manifestation d'Intérêt pour expérimenter le parrainage collectif à destination des jeunes en Contrat d'Engagement Jeunes. Cette expérimentation se déroule sur le 3^{ème} trimestre 2023 et toute l'année 2024. Elle permet à des jeunes et des parrains de se rencontrer dans le cadre de petits groupes (4 à 5 jeunes) sur des thématiques variées d'accès à l'emploi, de découverte des métiers et de restauration de la confiance en soi. Les jeunes en CEJ bénéficient ainsi de l'appui d'un parrain pour booster leur insertion sociale et professionnelle.



Visite d'entreprise dans le cadre du parrainage collectif

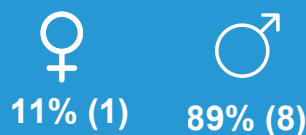
Focus Parc Cyclo

Le Bilan de l'Année 2023 a été fortement impacté par le départ de l'Agent en charge du Parc Cyclo mais aussi par la fin de vie de nombreux scooters

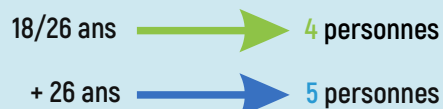


9 Loueurs

RÉPARTITION PAR GENRE



RÉPARTITION PAR ÂGE



Habitants des QPV

34%

Communauté d'Agglomération Epernay Coteaux et Plaine de Champagne

JEUNES ACCOMPAGNÉS

ÂGE	FEMMES	HOMMES	TOTAL
MINEURS	22	24	46
18-21 ANS	160	159	319
22-25 ANS	130	136	266
26 ET PLUS	23	19	42
TOTAL GÉNÉRAL	335	338	673

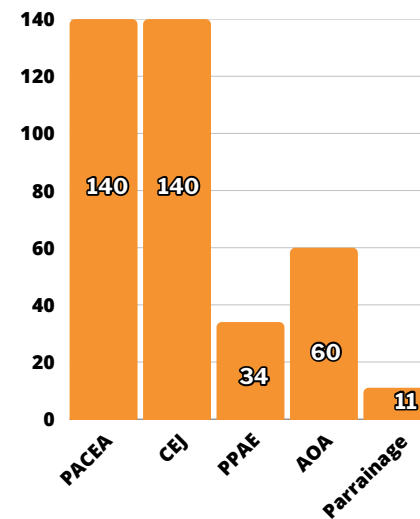
1ERS ACCUEILS

ÂGE	FEMMES	HOMMES	TOTAL
MINEURS	23	27	50
18-21 ANS	71	63	134
22-25 ANS	46	32	78
TOTAL GÉNÉRAL	140	122	262

ÉVÈNEMENTS

NATURE DES ÉVÈNEMENTS	NOMBRE DE JEUNES	NOMBRE D'ÉVÈNEMENTS
ATELIER	230	1 995
ENTRETIEN INDIVIDUEL	653	3 420
INFORMATION COLLECTIVE	95	148
SOUS-TOTAL	673 jeunes accompagnés	5 563
SMS	702	1 721
TÉLÉPHONE	255	347
VISITE	74	81
E-MAIL	1 857	6 259
COURRIER	150	216
TOTAL	2034 jeunes en contact	14 187

DISPOSITIFS D'ACCOMPAGNEMENT



Communauté de Communes de la Grande Vallée de la Marne

JEUNES ACCOMPAGNÉS

ÂGE	FEMMES	HOMMES	TOTAL
MINEURS	8	3	11
18-21 ANS	21	18	39
22-25 ANS	17	22	39
26 ET PLUS	2	0	2
TOTAL GÉNÉRAL	48	43	91

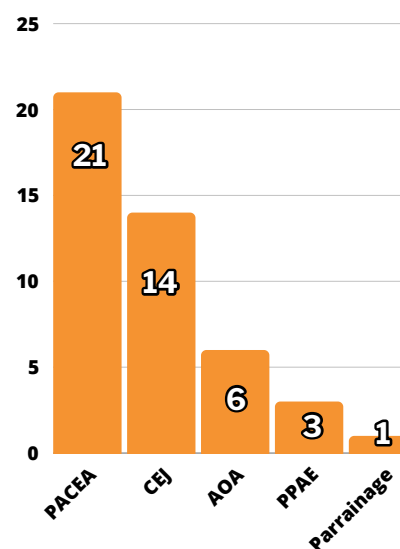
1ERS ACCUEILS

ÂGE	FEMMES	HOMMES	TOTAL
MINEURS	7	3	10
18-21 ANS	12	9	21
22-25 ANS	5	4	9
TOTAL GÉNÉRAL	24	16	40

ÉVÈNEMENTS

NATURE DES ÉVÈNEMENTS	NOMBRE DE JEUNES	NOMBRE D'ÉVÈNEMENTS
ATELIER	19	167
ENTRETIEN INDIVIDUEL	88	432
INFORMATION COLLECTIVE	8	20
SOUS-TOTAL	91 jeunes accompagnés	619
SMS	200	329
TÉLÉPHONE	38	53
VISITE	6	7
E-MAIL	280	892
COURRIER	18	31
TOTAL	328 jeunes en contact	1931

DISPOSITIFS D'ACCOMPAGNEMENT



Communauté de Communes du Sud Marnais

JEUNES ACCOMPAGNÉS

ÂGE	FEMMES	HOMMES	TOTAL
MINEURS	5	8	13
18-21 ANS	18	12	30
22-25 ANS	15	12	27
26 ET PLUS	1	1	2
TOTAL GÉNÉRAL	39	33	72

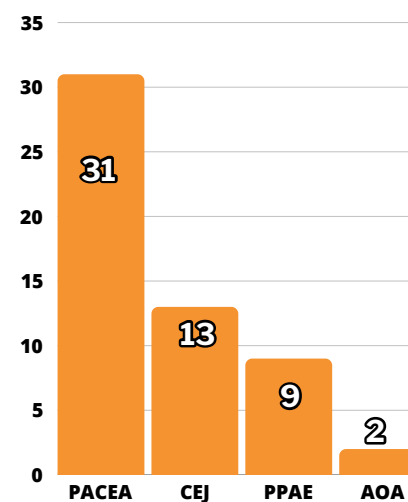
1ERS ACCUEILS

ÂGE	FEMMES	HOMMES	TOTAL
MINEURS	5	7	12
18-21 ANS	8	4	12
22-25 ANS	3	4	7
TOTAL GÉNÉRAL	16	15	31

ÉVÈNEMENTS

NATURE DES ÉVÈNEMENTS	NOMBRE DE JEUNES	NOMBRE D'ÉVÈNEMENTS
ATELIER	17	182
ENTRETIEN INDIVIDUEL	72	361
INFORMATION COLLECTIVE	12	17
SOUS-TOTAL	72 jeunes accompagnés	560
SMS	68	232
TÉLÉPHONE	41	67
VISITE	11	20
E-MAIL	212	666
COURRIER	54	177
TOTAL	222 jeunes en contact	1722

DISPOSITIFS D'ACCOMPAGNEMENT



Communauté de Communes de Sézanne - Sud-Ouest Marnais

JEUNES ACCOMPAGNÉS

ÂGE	FEMMES	HOMMES	TOTAL
MINEURS	10	10	20
18-21 ANS	61	54	115
22-25 ANS	43	39	82
26 ET PLUS	8	6	14
TOTAL GÉNÉRAL	122	109	231

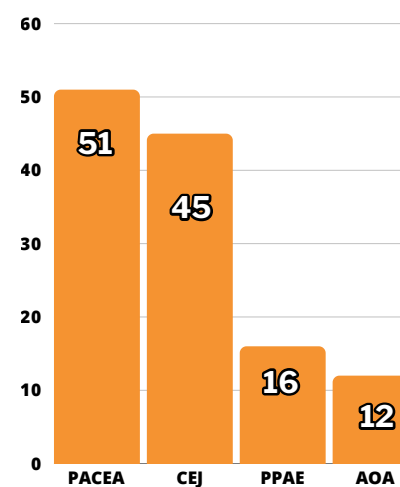
1ERS ACCUEILS

ÂGE	FEMMES	HOMMES	TOTAL
MINEURS	9	9	18
18-21 ANS	30	22	52
22-25 ANS	13	6	18
TOTAL GÉNÉRAL	52	37	89

ÉVÈNEMENTS

NATURE DES ÉVÈNEMENTS	NOMBRE DE JEUNES	NOMBRE D'ÉVÈNEMENTS
ATELIER	82	663
ENTRETIEN INDIVIDUEL	228	1286
INFORMATION COLLECTIVE	21	33
SOUS-TOTAL	231 jeunes accompagnés	1982
SMS	135	178
TÉLÉPHONE	133	245
VISITE	42	57
E-MAIL	725	2106
COURRIER	156	359
TOTAL	768 jeunes en contact	4927

DISPOSITIFS D'ACCOMPAGNEMENT



Communauté de Communes de la Brie Champenoise

JEUNES ACCOMPAGNÉS

ÂGE	FEMMES	HOMMES	TOTAL
MINEURS	6	3	9
18-21 ANS	21	21	42
22-25 ANS	18	19	37
26 ET PLUS	3	2	5
TOTAL GÉNÉRAL	48	45	93

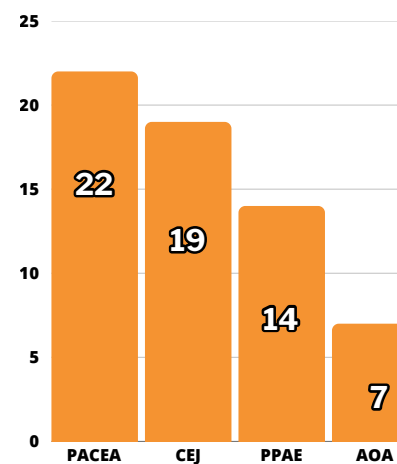
1ERS ACCUEILS

ÂGE	FEMMES	HOMMES	TOTAL
MINEURS	5	5	10
18-21 ANS	8	9	17
22-25 ANS	8	5	13
TOTAL GÉNÉRAL	21	19	40

ÉVÈNEMENTS

NATURE DES ÉVÈNEMENTS	NOMBRE DE JEUNES	NOMBRE D'ÉVÈNEMENTS
ATELIER	35	285
ENTRETIEN INDIVIDUEL	92	554
INFORMATION COLLECTIVE	9	13
SOUS-TOTAL	93 jeunes accompagnés	852
SMS	63	77
TÉLÉPHONE	44	76
VISITE	4	5
E-MAIL	239	781
COURRIER	71	200
TOTAL	256 jeunes en contact	1991

DISPOSITIFS D'ACCOMPAGNEMENT



Communauté de Communes des Paysages de la Champagne

JEUNES ACCOMPAGNÉS

ÂGE	FEMMES	HOMMES	TOTAL
MINEURS	3	9	12
18-21 ANS	37	33	70
22-25 ANS	21	24	45
26 ET PLUS	8	5	13
TOTAL GÉNÉRAL	69	71	140

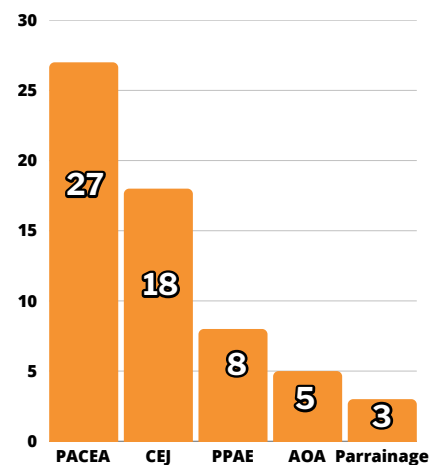
1ERS ACCUEILS

ÂGE	FEMMES	HOMMES	TOTAL
MINEURS	3	10	13
18-21 ANS	20	10	30
22-25 ANS	5	3	8
TOTAL GÉNÉRAL	28	23	51

ÉVÈNEMENTS

NATURE DES ÉVÈNEMENTS	NOMBRE DE JEUNES	NOMBRE D'ÉVÈNEMENTS
ATELIER	30	172
ENTRETIEN INDIVIDUEL	137	650
INFORMATION COLLECTIVE	17	20
SOUS-TOTAL	140 jeunes accompagnés	842
SMS	220	329
TÉLÉPHONE	57	70
VISITE	18	22
E-MAIL	528	1715
COURRIER	38	60
TOTAL	567 jeunes en contact	3038

DISPOSITIFS D'ACCOMPAGNEMENT





2023 en images





Rapport d'activité 2023

Mission Locale des Pays d'Épernay, Brie et Champagne

Directeur de publication : Sacha HEWAK

Conception et rédaction : Équipe de direction de la Mission Locale

Crédits photos : Lycée Sainte-Marie/Mission Locale - Crédits Images : Canva
Impression : Imprimerie des Champ's - 51150 JÂLONS

