

RAPPORT D'ACTIVITÉ 2024

Assemblée Générale du 5 juin 2025
à MONTMORT-LUCY





Mission Locale
des Pays d'Épernay,
Brie et Champagne

GRAND EST

Edito du Président

Sacha HEWAK

**Président de la Mission Locale des
Pays d'Épernay, Brie et Champagne**



L'année 2024 s'est inscrite dans un cycle de transition, à la fois institutionnelle, partenariale et opérationnelle. Elle a vu se dessiner les premières traductions concrètes de la loi pour le plein emploi, tout en posant des jalons pour ce que sera demain le service public de l'emploi. Dans ce contexte évolutif, notre Mission Locale a poursuivi son engagement auprès des jeunes, avec rigueur et constance.

La stabilité de notre gouvernance a été un repère dans ce contexte en mutation. Les administrateurs ont accompagné les évolutions à l'œuvre avec constance, en soutenant les équipes et en participant aux temps forts de la vie associative. Je les remercie pour leur engagement et leur attachement à la mission d'intérêt général que nous portons.

Sur le plan opérationnel, l'année 2024 a été dense. Nous avons accueilli 518 jeunes pour la première fois – un chiffre stable depuis trois ans, ce qui, en soi, est déjà une forme de repère. Au total, 1316 jeunes ont été accompagnés, avec des résultats dont nous pouvons collectivement être fiers : 179 sont partis en formation, 668 ont retrouvé un emploi, dont 85 en alternance. Mais ce n'est pas uniquement sur ces chiffres que repose notre action. Chaque jour, ce sont des centaines de situations singulières qui mobilisent nos équipes. Plus de 2800 propositions ont été formulées dans des domaines essentiels : logement, santé, accès aux droits, culture, sport. Autant de leviers concrets qui permettent à un jeune de se remettre en mouvement.

Nous avons également dû composer avec la disparition de la Maison de l'Emploi et des Métiers, qui nous a conduit à reprendre plusieurs de ses missions, notamment l'accompagnement à la découverte des métiers et l'animation des clauses sociales. Dans le même temps, nous avons préparé l'après CEJ Jeunes en Rupture, avec une réponse à l'appel à projets O2R portée avec le Club de prévention. Et, point important, nous avons créé une cellule de recrutement et d'intégration dans l'emploi et l'alternance, avec le soutien du FSE+. C'est une nouvelle étape dans le lien que nous tissons avec les entreprises.



Edito du Président

Tout cela a été fait dans un contexte budgétaire dégradé. La baisse du nombre de parcours CEJ alloués – 234 en 2024 contre 272 en 2023 – s’est combinée à une réduction marquée de l’enveloppe PACEA. Cela a restreint nos marges d’action, particulièrement auprès des jeunes qui cumulent les difficultés. Il est important de le dire : ces restrictions ont un impact réel sur les trajectoires de vie. Nous avons fait au mieux, mais nous ne pouvons pas faire davantage sans soutien.

Pour autant, nous n’avons pas adopté une posture défensive. Nous avons été présents dans toutes les instances utiles, des comités départementaux aux groupes de travail nationaux sur le futur système d’information partagé. Nous avons apporté notre expertise, notre connaissance du terrain, notre expérience des jeunes. Non pas pour défendre un intérêt particulier, mais parce que ce que nous construisons ensemble, ici, a une valeur collective.

Je voudrais ici saluer les équipes. Ce qu’elles accomplissent chaque jour, souvent dans l’ombre, mérite d’être reconnu. Elles ont fait face à une année complexe avec professionnalisme, énergie, et cette capacité rare à “tenir” malgré les doutes et les changements de cap.

Notre modèle, celui des Missions Locales, est aujourd’hui bousculé. Il est pourtant d’une actualité brûlante. Un modèle qui articule proximité territoriale, accompagnement global et liberté de parole. Nous sommes implantés à Épernay, Sézanne, mais aussi dans des bourgs, des villages, des territoires où la présence publique s’amenuise. Et nous y restons. Parce que si nous partons, qui s’en chargera ?

2025 s’annonce exigeante, mais elle ne nous effraie pas. Nous savons où nous allons. Nous voulons consolider l’accompagnement des jeunes les plus fragiles, renforcer le lien avec les entreprises, et faire de notre présence locale un moteur d’innovation. Mais nous ne pourrions tenir cette ligne seuls. La solidarité institutionnelle est indispensable. Si nous voulons réussir, chacun doit prendre sa part.

Pour notre part, nous sommes prêts. Nous continuerons, avec lucidité et conviction, à faire vivre une certaine idée du service public : celle qui ne renonce ni à l’exigence, ni à la proximité, ni à l’humain.

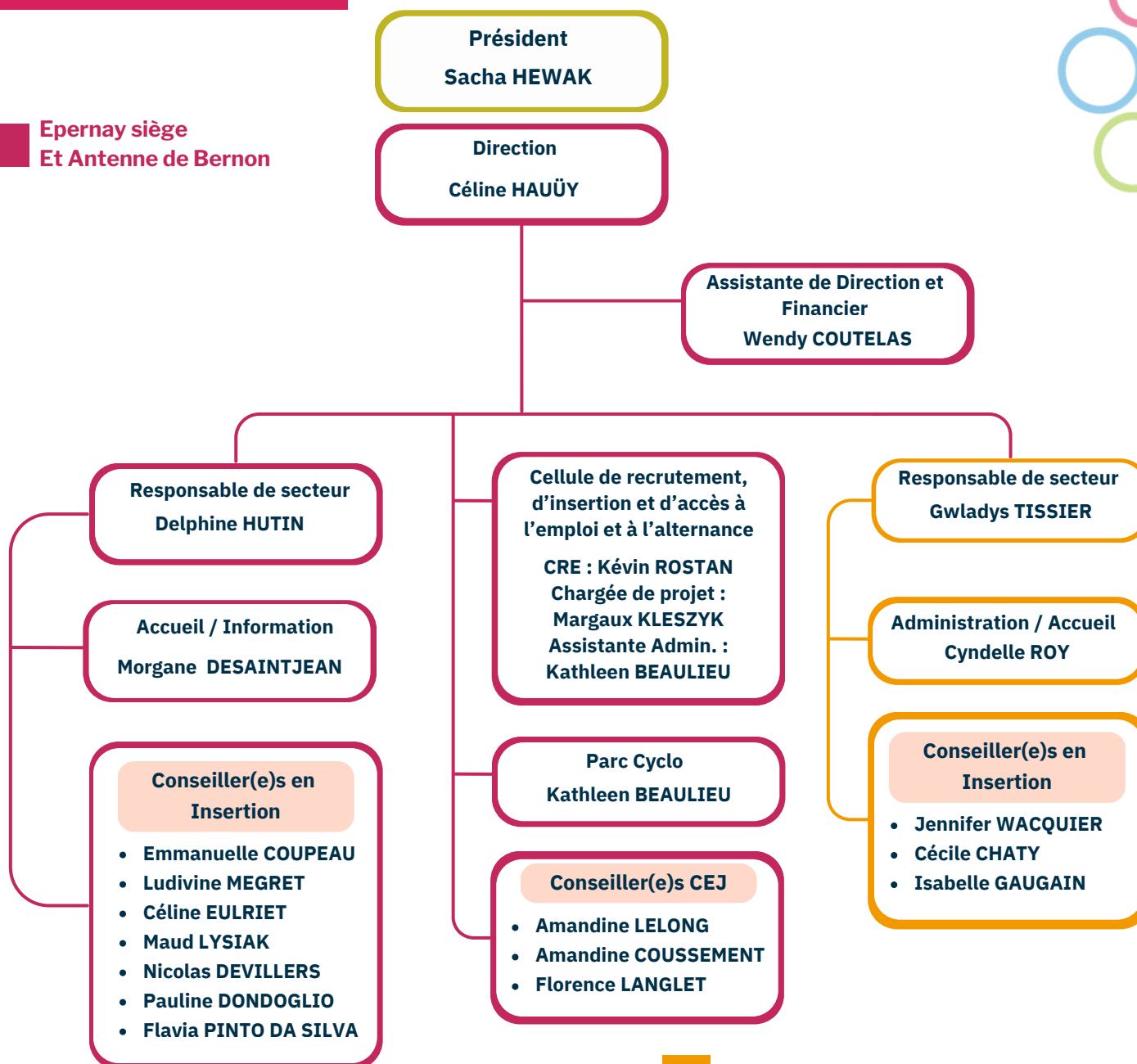


Notre organisation

au 31 décembre 2024

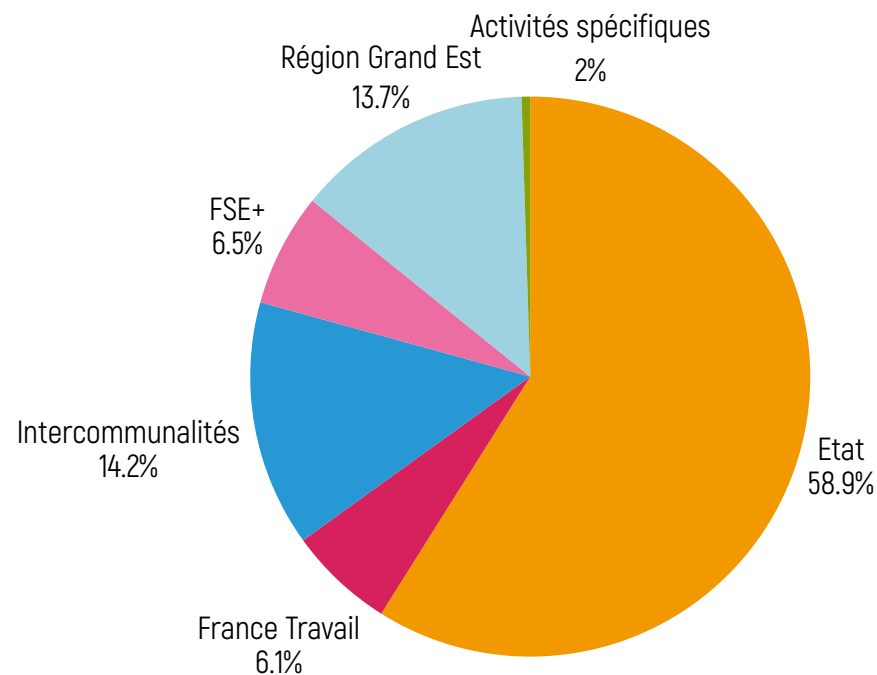


**Epernay siège
Et Antenne de Bernon**



Antenne de Sézanne

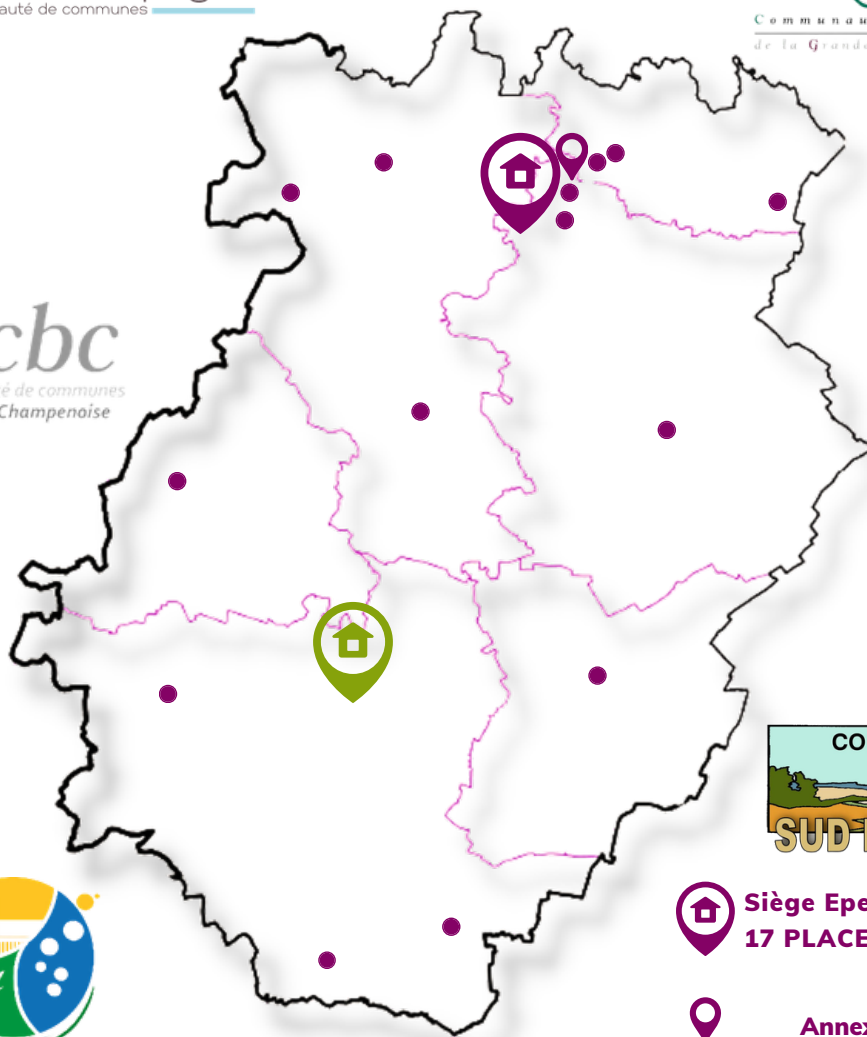
Nos ressources



Nos financeurs



Un territoire de 208 communes



 **Siège Epernay**
17 PLACE CARNOT

 **Annexe quartier**
BERNON

 **Antenne de Sézanne**
21 AVENUE JEAN JAURÈS



Une approche globale au service des jeunes !

Mise à disposition de postes informatiques

accès libre à internet facilitant la recherche sur les formations, les offres d'emploi, la mise à jour de leur profil sur France Travail, la saisie des CV...



Mise à disposition des journaux, des revues, des plaquettes d'informations

sur les manifestations (forum emploi, formation, recrutements...) sur présentoir ou par affichage.

Des renseignements et l'orientation des jeunes vers le bon interlocuteur et vers les relais identifiés en fonction de la demande et / ou du besoin repéré (hors accompagnement).

UN ACCOMPAGNEMENT DIFFÉRENCIÉ DÉTERMINÉ AVEC LE JEUNE :

Une **PHASE DIAGNOSTIC** mesurant la distance à l'emploi et permettant de cerner la demande et les besoins des jeunes.



Un **ACCOMPAGNEMENT DIFFÉRENCIÉ** qui permet d'apporter la « bonne réponse » au « bon moment » (accompagnement intensif « recherche emploi » ou un accompagnement « projet » ou un accompagnement « social »).

DES MODALITÉS D'ACCOMPAGNEMENT COMBINANT L'INDIVIDUEL ET LE COLLECTIF

- 6498 entretiens individuels
- 410 participants aux ateliers
- + de 5 000 mails et SMS : l'importance donnée à ce mode de communication, très utilisé par les jeunes, va encore évoluer dans les années à venir, car les informations sur des événements touchent plus rapidement les jeunes concernés.
- Le développement de l'appli CEJ amène de nouvelles modalités de contact avec les jeunes suivis en CEJ ou PACEA ("chat").

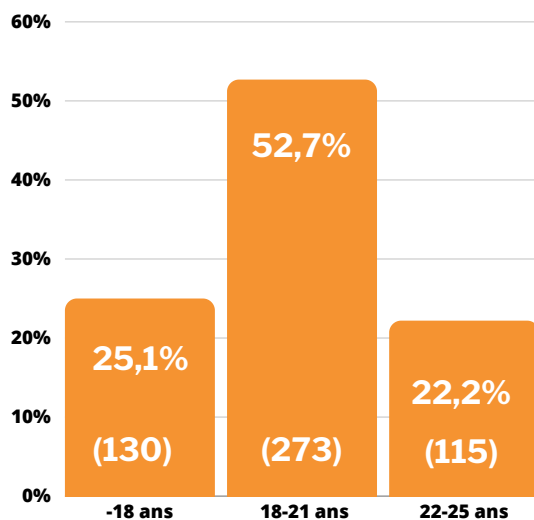
Les 1ers accueils

518

nombre de 16-25 ans
reçu pour la 1ère fois en 2024

Identique à 2023
+2% par rapport à 2022

Classe d'âge



RÉPARTITION PAR GENRE

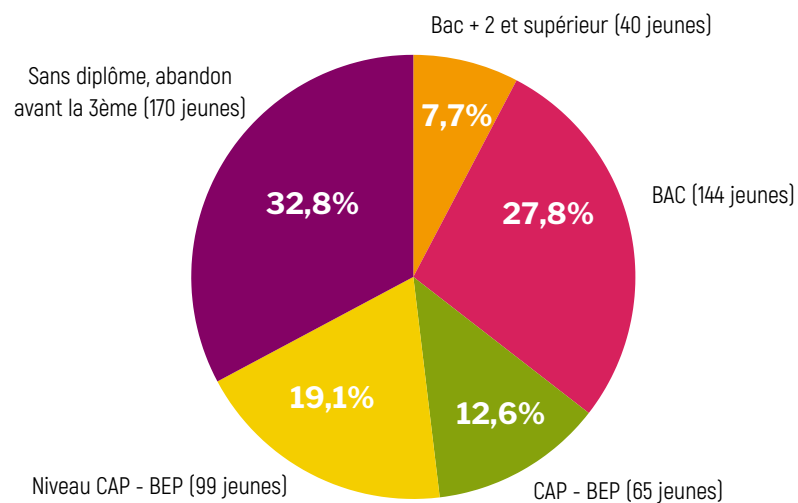
47,1%
244 jeunes



52,9%
274 jeunes



Niveau d'études



Les jeunes suivis

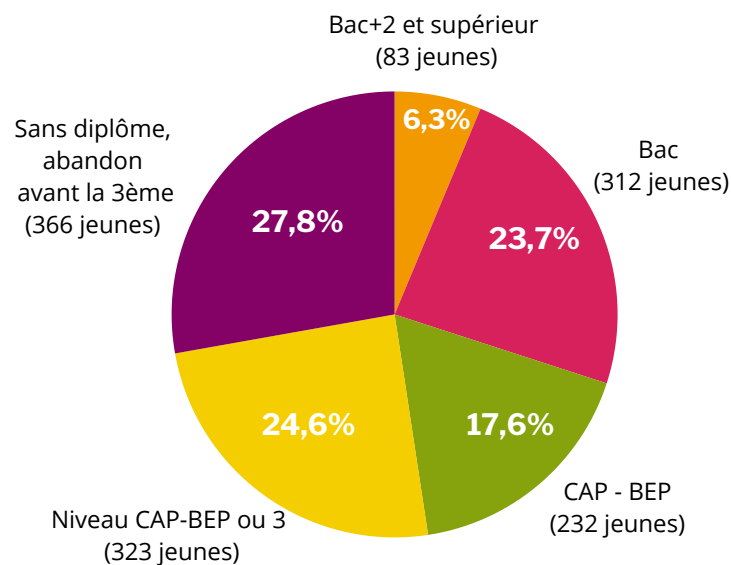
1316

nombre de 16-25 ans
accompagnés en 2024

+0,6% par rapport à 2023

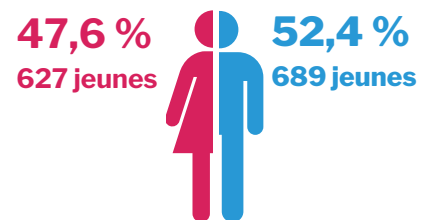
+3,4% par rapport à 2022

Classe d'âge



Niveau d'études

RÉPARTITION PAR GENRE



Les jeunes en contact

2264

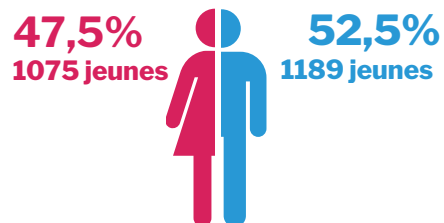
Nombre de 16-25 ans ayant eu un contact avec la Mission locale en 2024

-98,5% par rapport à 2023

-28,2% par rapport à 2022



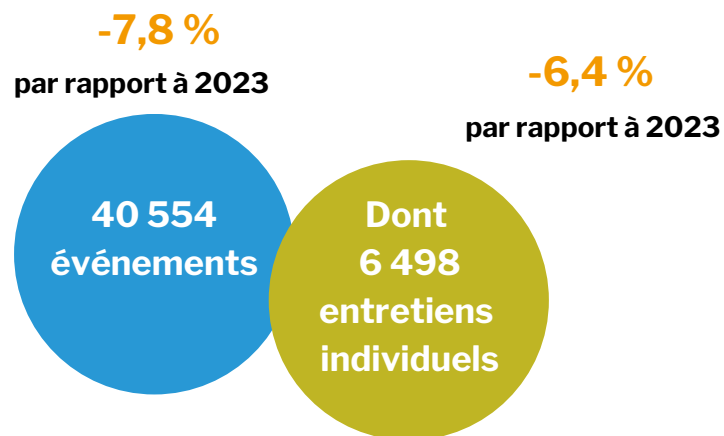
RÉPARTITION PAR GENRE



Les événements

L'événement :

Un événement peut prendre plusieurs formes : entretien individuel, information collective, atelier, visite, téléphone, courrier ...



Les entrées en situation

L'entrée en situation :

Elle caractérise les différentes étapes suivies par le jeune au regard de son insertion professionnelle.



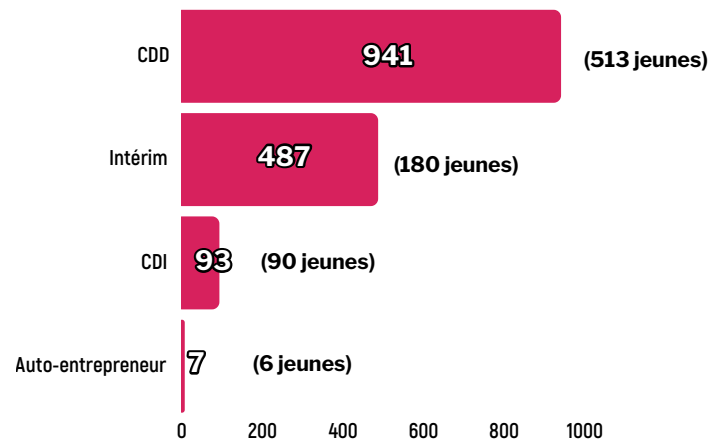
Nombre de situations d'emploi

1529 Situations d'emploi

668 16/25 ans entrés dans l'emploi

+4,4% par rapport à 2023
+16,4% par rapport à 2022

Détails du nombre de situations d'emploi et du nombre de jeunes



TYPE DE SITUATION	TEMPS PLEIN	TEMPS PARTIEL	INSERTION	ASSOCIATION INTERMÉDIAIRE	SAISONNIER	CIE	PEC
CDD	418	203	61	35	195		11
CDI	53	39					

Les entrées en situation

Nombre de situations d'alternance

85 contrats d'apprentissage
(84 jeunes)

-47% par rapport à 2023
+27% par rapport à 2022

3 contrats de professionnalisation
(3 jeunes)

-103% par rapport à 2023
-600% par rapport à 2022



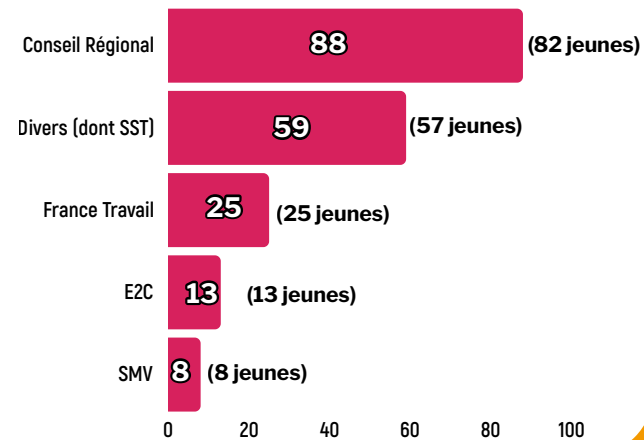
Nombre de situations de formation

193 Situations de formation

-8% par rapport à 2023
-2,5% par rapport à 2022

179 16/25 ans entrés en formation

Détails du nombre d'entrées en formation et du nombre de jeunes



Les entrées en situation

Autres situations



48

Retours en formation
initiale/Scolarité



26



105

Situations de bénévolat



182

Immersion en entreprises



Les entrées en parcours d'accompagnement

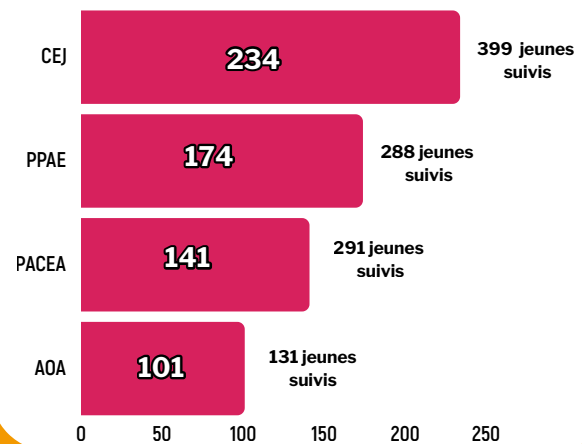
Le PACEA (Parcours contractualisé d'accompagnement vers l'emploi et l'autonomie) est le cadre contractuel de l'accompagnement des jeunes par les Missions Locales depuis janvier 2017.

Le PPAE (Projet Personnalisé d'Accès à l'Emploi) est une modalité de délégation de suivi par France Travail à la Mission Locale, qui a pris fin au 31/12/2024.

L'AOA (Accompagnement d'Orientation Approfondie) est un accompagnement sur le projet professionnel. BETP (Bâtissons Ensemble Ton Projet) le remplace à compter du 1er janvier 2025.

Le CEJ (Contrat Engagement Jeunes) est un parcours individualisé pour aider à définir son projet professionnel et à trouver un emploi, pour les jeunes plus en difficulté.

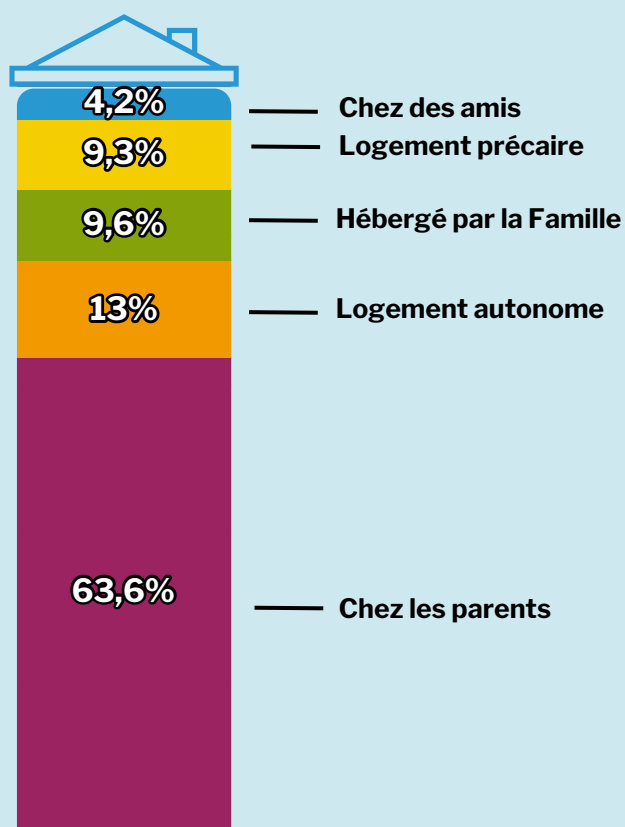
Détails du nombre d'entrées en accompagnement
et du nombre de jeunes en suivi



Les caractéristiques des jeunes accompagnés par la Mission Locale

Sur les 1 316 jeunes de 16-25 ans accompagnés en 2024

Le logement chez les 16-25 ans



Mobilité



68,3% des jeunes déclarent ne pas être mobiles au delà de leur commune ou canton de résidence.

29,7% des jeunes n'ont aucun moyen de transport .

32,7% des jeunes utilisent exclusivement les transports en commun.

28,6% des jeunes ont le permis B



Les aides versées

Répartition du versement des aides

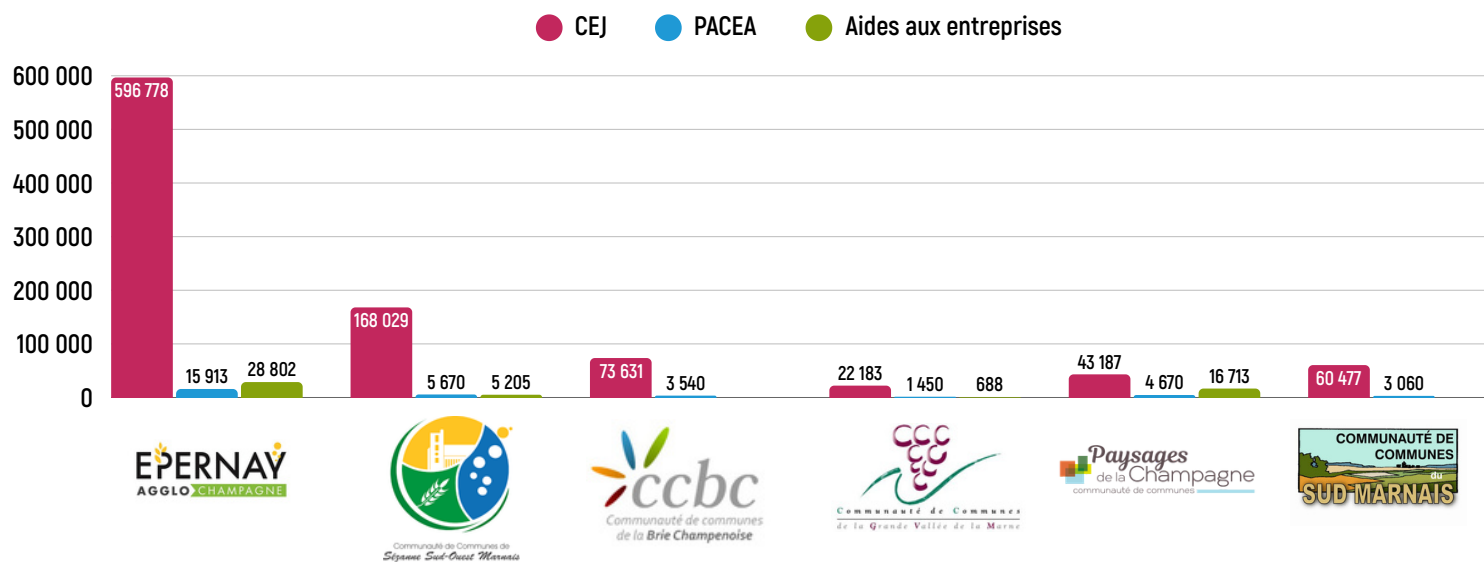
397 jeunes ont bénéficié de l'allocation du Contrat d'Engagement Jeune pour un montant de **964 285 €**

142 jeunes ont bénéficié de l'allocation PACEA pour un montant de **34 803 €**

7 entreprises ont bénéficié d'aides à l'embauche (PEC ou CIE) pour un montant de **51 408€**



Répartition du versement des aides par EPCI



STRATÉGIE BASÉE SUR LE PARTENARIAT

En 2024, la Mission Locale des Pays d'Épernay Brie et Champagne a poursuivi le développement de son ancrage territorial sous différentes modalités. Il s'agit de toujours penser l'action dans un principe de proximité et d'envisager tout ce qui peut constituer un frein à la rencontre avec un-e jeune souhaitant être accompagné-e. Car ces empêchements sont multiples et doivent toujours être appréhendés du point de vue des professionnel-le-s dans ce qui, dans leurs modalités de travail, peut créer du non-recours. À partir des retours d'expérience, nous progressons dans notre capacité à aller à la rencontre des jeunes les plus éloignés de la Mission Locale.

C'est dans cette dynamique que nous avons investi le travail partenarial, notamment dans la participation aux événements portés par d'autres associations, pour susciter l'adhésion et créer du lien.



Accueil de nos partenaires lors des JPO de la Mission Locale (photo JPO Epernay)

CONFÉRENCES GÉNÉRATION Z : AU TRAVAIL LES JEUNES

En 2024, la Mission Locale a organisé avec le soutien de l'organisme Conjugueurs de Talents, deux conférences débats autour de la génération Z : jeunes nés après 1995, génération ouverte sur le monde. Ils sont multi-identitaires, débrouillards et connectés.

Matin : Comment l'Entreprise peut/doit s'adapter pour recruter et fidéliser la génération Z ? avec les entreprises du territoire.

Après-midi : Nouvelles générations : faut-il repenser l'Insertion Professionnelle avec les salariés de la Mission Locale et les partenaires ?

Un moment d'échanges et d'interactions très riche autour de cette génération que nous côtoyons chaque jour, qui nous a permis de mieux la comprendre et de réfléchir ensemble sur comment l'accompagner au mieux.



Conférences génération Z à Epernay

Offre de service

PRESTATIONS ET ATELIERS

2024 fut pour l'équipe de la Mission locale l'année de consolidation de son offre de service en terme de prestations et d'ateliers.

Emploi

- Accompagnement à la définition d'un projet professionnel et à sa mise en œuvre
- Ateliers sur les savoirs-être et les compétences transversales
- Ateliers identification et valorisation des compétences fortes
- Ateliers sur la connaissance du bassin d'emploi
- Ateliers découverte des métiers
- Ateliers découverte de l'apprentissage et de l'alternance
- Période de Mise en Situation en Milieu Professionnel (PMSMP)
- Ateliers techniques de recherche d'emploi : repérer des offres, rédiger un CV, élaborer une lettre de motivation, candidater
- Préparation à l'entretien d'embauche : maîtrise des codes et simulation entretiens

Formation

- Orientation vers l'Ecole de la Seconde Chance, EPIDE, SMV
- Découverte d'une formation sur des plateaux techniques
- Formation Sauveteur et Secouriste du Travail
- L'offre de formation proposée dans le PRF et par Pôle emploi

Mobilité

- Ateliers « mobilité » : préparation au code de la route
- Mobilisation de l'offre de service locale pour le passage du code, du permis, du BSR...
- Mise en place d'actions collectives pour développer la mobilité géographique et psychologique (ex : organisation de rallye découverte, etc.)

Accès aux droits - citoyenneté

- Ateliers accès aux droits, Ateliers citoyenneté
- Ateliers sur l'égalité Femme/Homme
- Ateliers d'éducation aux médias et de développement de l'esprit critique
- Accompagnement à la réalisation de démarches administratives
- Accès au volontariat : Service Civique
- Mise en place d'actions citoyennes : bénévolat

Inclusion sociale

- Visite des centres sociaux
- Atelier gestion du budget (Jeu dilemme, interventions de "finances et pédagogie")
- Ateliers et diagnostics pour lutter contre la fracture numérique

Santé

- Réalisation de bilans de santé
- Accès aux droits et aux soins (partenariat avec la CPAM)
- Actions collectives de sensibilisation sur la nutrition
- Actions collectives pour le développement des compétences psychosociales
- Ateliers de sensibilisation aux enjeux de santé affective et sexuelle
- Accompagnement spécialisé des jeunes en situation de handicap en lien avec les MDPH et les autres partenaires pertinents

Logement

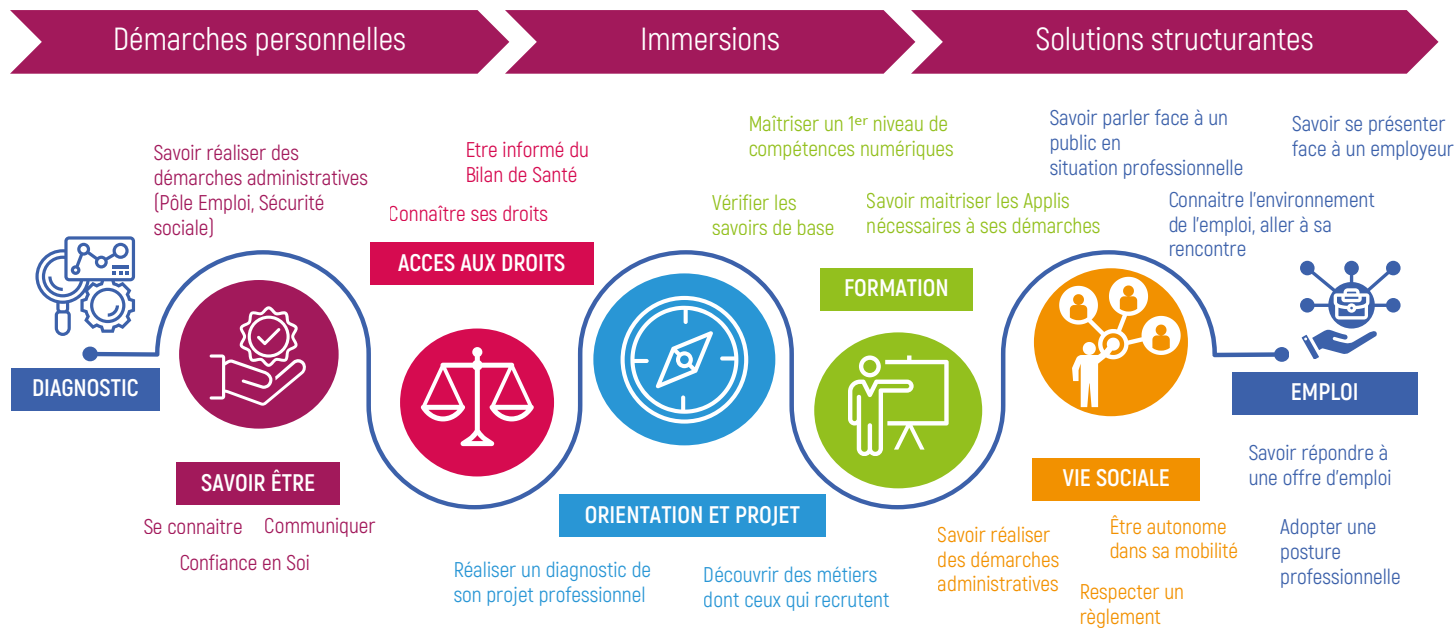
- Ateliers collectifs sur le logement : connaître les possibilités, les démarches et les interlocuteurs
- Accompagnement personnalisé à l'accès au logement en lien avec les partenaires
- Mobilisation des aides proposées par des partenaires et les pouvoirs publics locaux

Loisirs, sport, culture

- Ateliers sport / bien-être, etc...
- Actions collectives favorisant l'accès à la culture : visite de musée, participation à des ciné-débats, etc...
- Organisation et participation à des événements sportifs (ex : Du sport vers l'emploi, etc.)

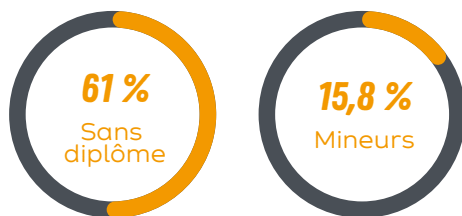
UN PARCOURS À LA CARTE

Illustration d'un parcours au travers de l'offre de service CEJ



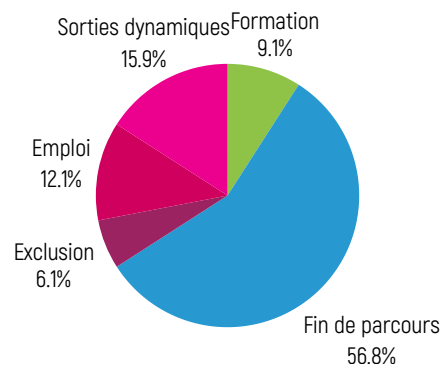
BILAN 2024

234 entrées en CEJ



La durée prévisionnelle du parcours à l'entrée était de **- de 6 mois pour 80 % des jeunes entrés en CEJ**

264 Sorties de parcours



Social

9 Dossiers Epicerie Sociale présentés en commission (70% des accès en gratuité, 30% en participation)

22 Colis d'urgence délivrés par l'Epicerie Sociale

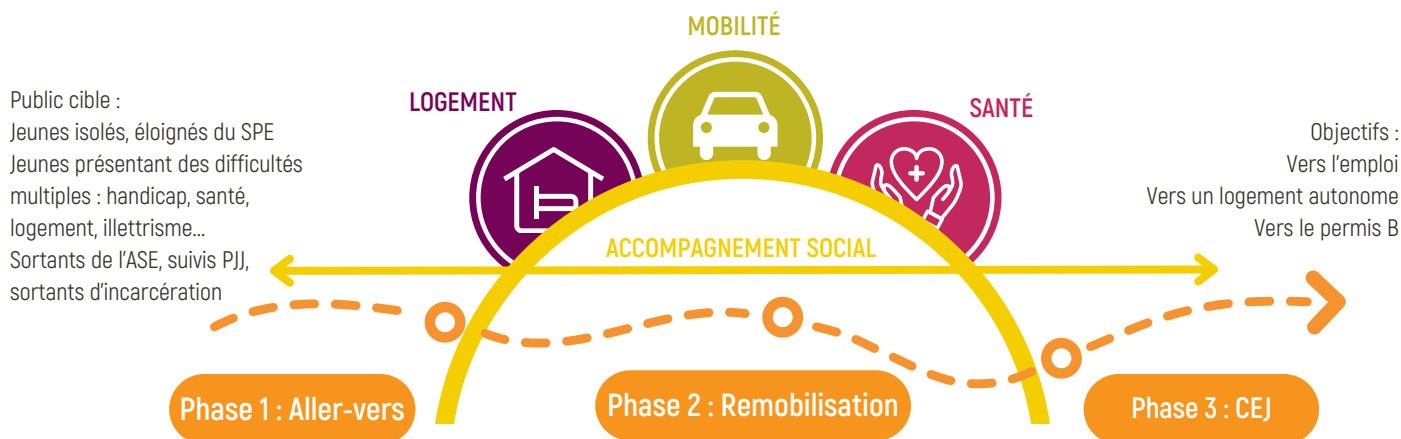
339 Propositions en matière de logement pour 176 jeunes

1488 Propositions "Santé" pour 355 jeunes



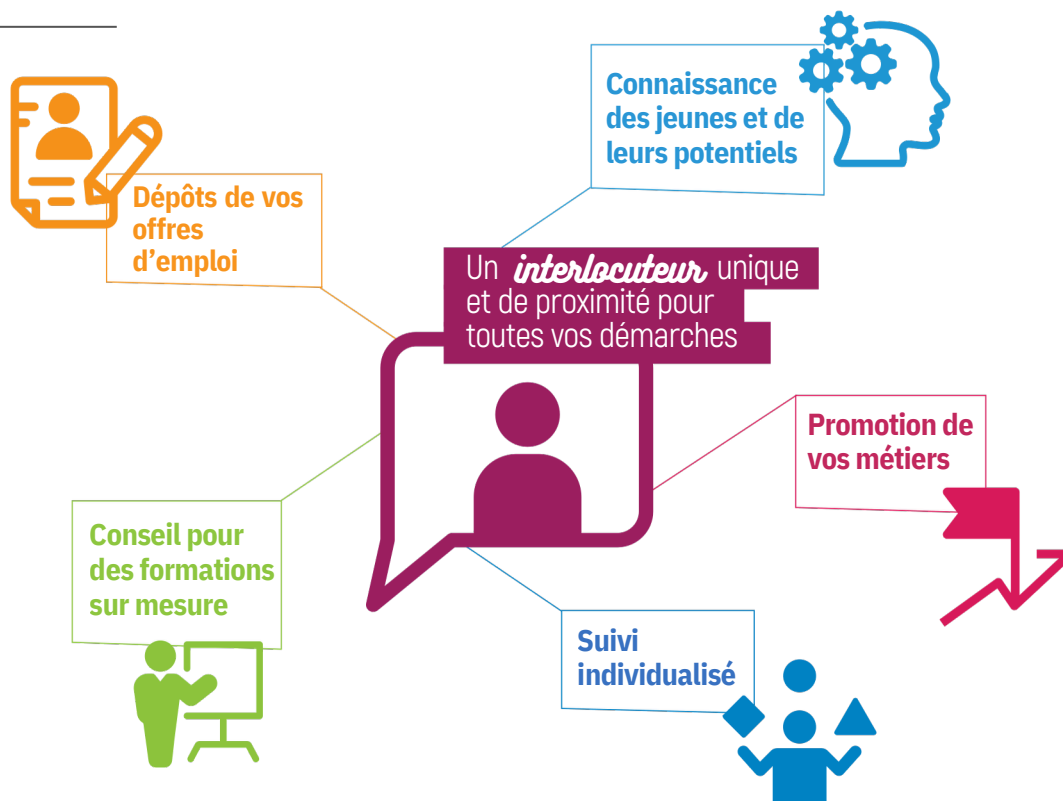
CEJ - JEUNES EN RUPTURE

L'Etat ayant fait le constat, avec l'ensemble des partenaires de l'accompagnement, notamment les partenaires mobilisés dans le cadre de la stratégie de lutte contre la pauvreté, de la nécessité de renforcer l'accompagnement des jeunes les plus fragiles et les plus éloignés de l'emploi, a lancé un AAP régional « CEJ-jeunes en rupture » en 2022. Porté par un consortium d'acteurs locaux (Club de prévention d'Epernay, PISTE, GRETA, AEFTI de la Marne, l'IREPS, le SIAO, la PJJ), le Département de la Marne), l'ambition est de proposer un panel de solutions devant agir sur les questions d'Insertion sociale et professionnelle, de mobilité, d'hébergement et de santé. En 2024, 47 Jeunes ont été repérés, dont 11 orientés par la Mission Locale. 45 Jeunes ont signé un CEJ-JR en co-accompagnement avec les éducateurs du Club de prévention.



Relation Entreprises

OFFRE DE SERVICE AUX EMPLOYEURS



UNE CELLULE DÉDIÉE À L'EMPLOI ET L'ALTERNANCE



Face à la persistance des tensions sur le marché de l'emploi local et à la multiplication des offres non pourvues, notamment en alternance, la Mission Locale des Pays d'Épernay Brie et Champagne déploie une cellule dédiée au recrutement et à l'insertion professionnelle des jeunes de 16 à 26 ans. Ce dispositif innovant vise à articuler accompagnement renforcé des jeunes, mobilisation du tissu économique local et réponse sur-mesure aux besoins en compétences. Grâce à une équipe pluridisciplinaire, des ateliers de coaching, des temps forts de recrutement (job-datings, forums), et une coordination renforcée avec les entreprises, la cellule ambitionne 85 % de sorties positives par an, en lien étroit avec les partenaires du Réseau pour l'Emploi.

Relation Entreprises

206 Nouvelles entreprises partenaires ont rejoint le réseau de la Mission Locale en 2024

12 Opérations de recrutements organisées ou co-organisées (avec les Agences France Travail de Sézanne et Epernay et/ou la MDEM)

61 Offres collectées pour près de **150 postes**

522 événements partenaires (entretiens, visites, suivis de stages, accompagnements...) dans **268 entreprises**

41 jeunes recrutés sur les offres collectées



METTRE EN RELATION



CONSTRUIRE ENSEMBLE



FACILITER VOS DÉMARCHES



Parrainage

C'est un accompagnement bénévole et personnalisé d'une durée maximum de 6 mois, réalisé par un Parrain ou une Marraine sur la base du partage de son expérience professionnelle et de son réseau. Cet accompagnement apporte à un(e) jeune parrainé(e), les conseils et le soutien dans ses démarches professionnelles. La relation « Parrain-Marraine-Jeune parrainé(e) » établit des passerelles entre le monde de l'entreprise et le jeune. Elle propose une démarche complémentaire aux actions des Conseiller.e.s Missions Locales.

Offre de service parrainage

ORIENTATION AVANT CONTRAT EN ALTERNANCE

- SENSIBILISATION AUX SECTEURS PORTEURS
- TRAVAIL SUR LES REPRÉSENTATIONS
- CO-ACCOMPAGNEMENT À LA VALIDATION DE PROJET

PRÉPARATION ENTRÉE FORMATION-EMPLOI

- PRÉPARATION DE CONCOURS
- DÉVELOPPEMENT DE COMPÉTENCES, SAVOIR-FAIRE ET SAVOIR-ÊTRE
- SIMULATION D'ENTRETIEN ET COACHING INDIVIDUEL

ACCÈS AU MARCHÉ DU TRAVAIL

- CONNAISSANCES DE L'ENTREPRISE ET DU MARCHÉ DU TRAVAIL
- MOBILISATION DE LEURS RÉSEAUX D'ENTREPRISES
- MISE EN RELATION DES JEUNES VERS LES ENTREPRISES

ACTIONS DANS L'EMPLOI

- BILAN SUITE IMMERSION EN ENTREPRISES
- INTÉGRATION, MAINTIEN ET SUIVI DU JEUNE DANS L'EMPLOI

FOCUS PARRAINAGE COLLECTIF CEJ

En 2023, la Mission Locale des Pays d'Epervay Brie et Champagne a répondu à l'Appel à Manifestation d'Intérêt pour expérimenter le parrainage collectif à destination des jeunes en Contrat d'Engagement Jeunes. Cette expérimentation s'est déroulée sur le 3ème trimestre 2023 et toute l'année 2024. Elle permet à des jeunes et des parrains de se rencontrer dans le cadre de petits groupes (4 à 5 jeunes) sur des thématiques variées d'accès à l'emploi, de découverte des métiers et de restauration de la confiance en soi. Les jeunes en CEJ bénéficient ainsi de l'appui d'un parrain pour booster leur insertion sociale et professionnelle.

Ainsi en 2024, ce sont 22 jeunes qui ont bénéficié de cet accompagnement.



Visite d'entreprise dans le cadre du parrainage collectif



Communauté d'Agglomération Epernay Coteaux et Plaine de Champagne

JEUNES ACCOMPAGNÉS

ÂGE	FEMMES	HOMMES	TOTAL
MINEURS	13	22	35
18-21 ANS	156	162	318
22-25 ANS	132	151	283
26 ET PLUS	20	27	47
TOTAL GÉNÉRAL	321	362	683

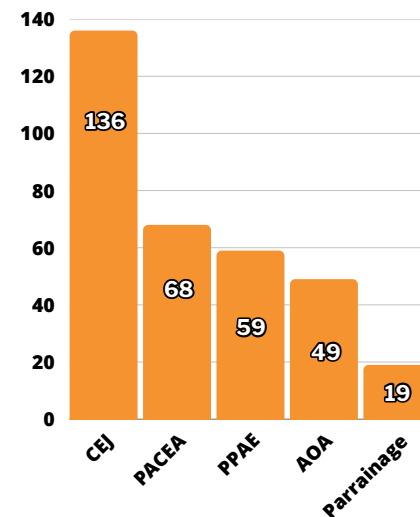
1ERS ACCUEILS

ÂGE	FEMMES	HOMMES	TOTAL
MINEURS	11	20	31
18-21 ANS	72	78	150
22-25 ANS	37	48	85
TOTAL GÉNÉRAL	120	146	266

ÉVÈNEMENTS

NATURE DES ÉVÈNEMENTS	NOMBRE DE JEUNES	NOMBRE D'ÉVÈNEMENTS
ATELIER	244	1642
ENTRETIEN INDIVIDUEL	665	3346
INFORMATION COLLECTIVE	29	41
SOUS-TOTAL	683 jeunes accompagnés	5029
SMS	511	1253
TÉLÉPHONE	246	346
VISITE	67	87
E-MAIL	727	1739
COURRIER	119	175
TOTAL	1246 jeunes en contact	19 864

DISPOSITIFS D'ACCOMPAGNEMENT



Communauté de Communes de la Grande Vallée de la Marne

JEUNES ACCOMPAGNÉS

ÂGE	FEMMES	HOMMES	TOTAL
MINEURS	4	4	8
18-21 ANS	21	18	39
22-25 ANS	14	20	34
26 ET PLUS	4	4	8
TOTAL GÉNÉRAL	43	46	89

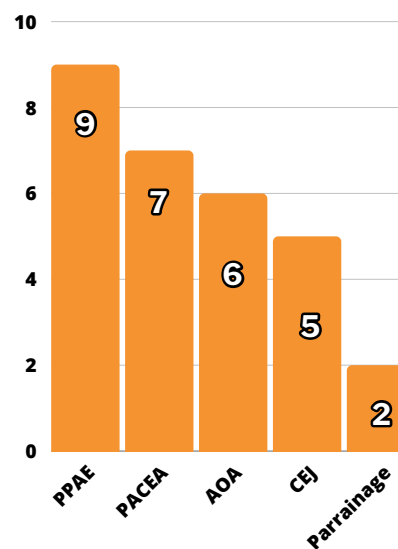
1ERS ACCUEILS

ÂGE	FEMMES	HOMMES	TOTAL
MINEURS	4	4	8
18-21 ANS	9	8	17
22-25 ANS	4	7	11
TOTAL GÉNÉRAL	17	19	36

ÉVÈNEMENTS

NATURE DES ÉVÈNEMENTS	NOMBRE DE JEUNES	NOMBRE D'ÉVÈNEMENTS
ATELIER	16	59
ENTRETIEN INDIVIDUEL	89	331
INFORMATION COLLECTIVE	1	1
SOUS-TOTAL	89 jeunes accompagnés	391
SMS	158	208
TÉLÉPHONE	38	50
VISITE	11	13
E-MAIL	115	234
COURRIER	15	26
TOTAL	288 jeunes en contact	1553

DISPOSITIFS D'ACCOMPAGNEMENT



Communauté de Communes du Sud Marnais

JEUNES ACCOMPAGNÉS

ÂGE	FEMMES	HOMMES	TOTAL
MINEURS	3	4	7
18-21 ANS	21	20	41
22-25 ANS	11	10	21
26 ET PLUS	2	5	7
TOTAL GÉNÉRAL	37	39	76

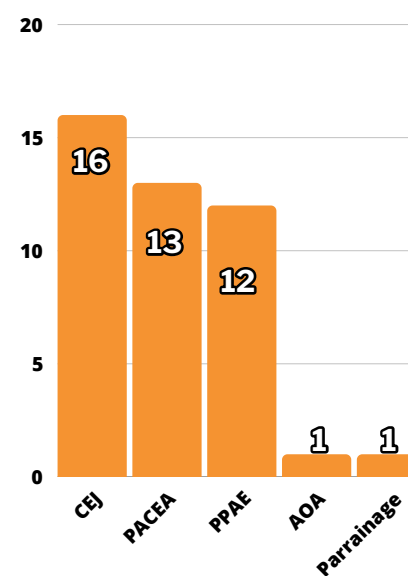
1ERS ACCUEILS

ÂGE	FEMMES	HOMMES	TOTAL
MINEURS	3	4	7
18-21 ANS	8	9	17
22-25 ANS	5	2	7
TOTAL GÉNÉRAL	16	15	31

ÉVÈNEMENTS

NATURE DES ÉVÈNEMENTS	NOMBRE DE JEUNES	NOMBRE D'ÉVÈNEMENTS
ATELIER	25	204
ENTRETIEN INDIVIDUEL	76	354
INFORMATION COLLECTIVE	3	3
SOUS-TOTAL	76 jeunes accompagnés	561
SMS	52	245
TÉLÉPHONE	49	80
VISITE	8	12
E-MAIL	67	165
COURRIER	54	170
TOTAL	155 jeunes en contact	3417

DISPOSITIFS D'ACCOMPAGNEMENT



Communauté de Communes de Sézanne - Sud-Ouest Marnais

JEUNES ACCOMPAGNÉS

ÂGE	FEMMES	HOMMES	TOTAL
MINEURS	6	13	19
18-21 ANS	65	61	126
22-25 ANS	38	48	86
26 ET PLUS	6	5	11
TOTAL GÉNÉRAL	115	127	242

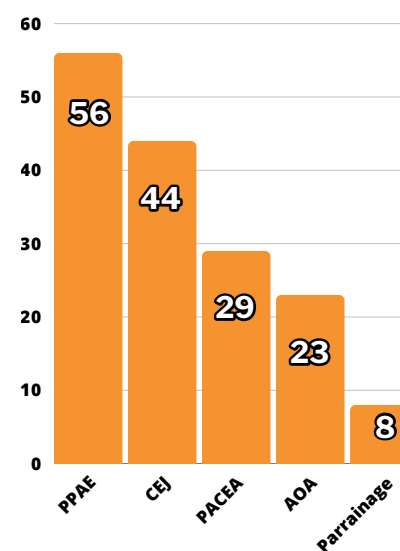
1ERS ACCUEILS

ÂGE	FEMMES	HOMMES	TOTAL
MINEURS	5	12	17
18-21 ANS	28	31	59
22-25 ANS	14	11	25
TOTAL GÉNÉRAL	47	54	101

ÉVÈNEMENTS

NATURE DES ÉVÈNEMENTS	NOMBRE DE JEUNES	NOMBRE D'ÉVÈNEMENTS
ATELIER	60	508
ENTRETIEN INDIVIDUEL	241	1164
INFORMATION COLLECTIVE	2	2
SOUS-TOTAL	242 jeunes accompagnés	1674
SMS	45	86
TÉLÉPHONE	140	270
VISITE	52	87
E-MAIL	153	248
COURRIER	170	332
TOTAL	526 jeunes en contact	7540

DISPOSITIFS D'ACCOMPAGNEMENT



Communauté de Communes de la Brie Champenoise

JEUNES ACCOMPAGNÉS

ÂGE	FEMMES	HOMMES	TOTAL
MINEURS	3	4	7
18-21 ANS	24	16	40
22-25 ANS	7	13	20
26 ET PLUS	4	4	8
TOTAL GÉNÉRAL	38	37	75

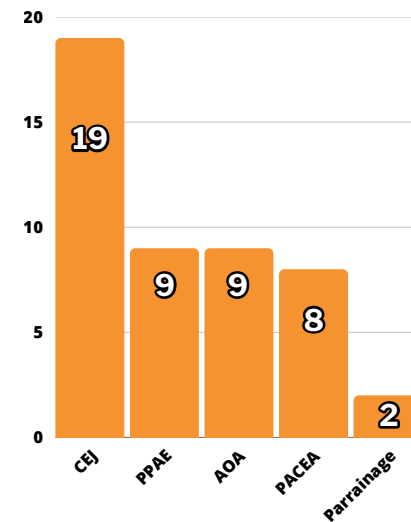
1ERS ACCUEILS

ÂGE	FEMMES	HOMMES	TOTAL
MINEURS	3	1	4
18-21 ANS	9	4	13
22-25 ANS	2	3	5
TOTAL GÉNÉRAL	14	8	22

ÉVÈNEMENTS

NATURE DES ÉVÈNEMENTS	NOMBRE DE JEUNES	NOMBRE D'ÉVÈNEMENTS
ATELIER	26	233
ENTRETIEN INDIVIDUEL	74	445
INFORMATION COLLECTIVE	4	4
SOUS-TOTAL	75 jeunes accompagnés	682
SMS	13	14
TÉLÉPHONE	44	76
VISITE	4	7
E-MAIL	109	162
COURRIER	59	180
TOTAL	178 jeunes en contact	3387

DISPOSITIFS D'ACCOMPAGNEMENT



Communauté de Communes des Paysages de la Champagne

JEUNES ACCOMPAGNÉS

ÂGE	FEMMES	HOMMES	TOTAL
MINEURS	5	6	11
18-21 ANS	33	47	80
22-25 ANS	30	17	47
26 ET PLUS	5	6	11
TOTAL GÉNÉRAL	73	76	149

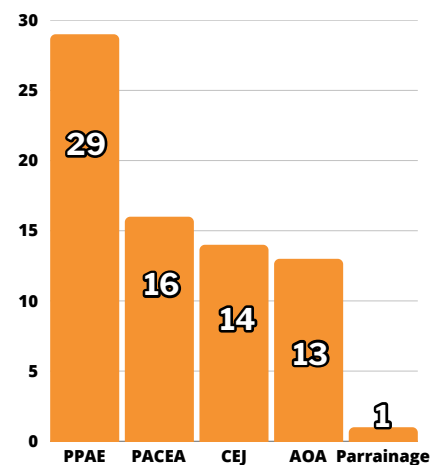
1ERS ACCUEILS

ÂGE	FEMMES	HOMMES	TOTAL
MINEURS	5	5	10
18-21 ANS	11	25	36
22-25 ANS	14	2	16
TOTAL GÉNÉRAL	30	32	62

ÉVÈNEMENTS

NATURE DES ÉVÈNEMENTS	NOMBRE DE JEUNES	NOMBRE D'ÉVÈNEMENTS
ATELIER	39	205
ENTRETIEN INDIVIDUEL	140	693
INFORMATION COLLECTIVE	9	12
SOUS-TOTAL	149 jeunes accompagnés	910
SMS	225	478
TÉLÉPHONE	81	109
VISITE	7	8
E-MAIL	114	238
COURRIER	58	90
TOTAL	460 jeunes en contact	3891

DISPOSITIFS D'ACCOMPAGNEMENT





2024 en images





Rapport d'activité 2024

Mission Locale des Pays d'Épernay, Brie et Champagne

Directeur de publication : Sacha HEWAK

Conception et rédaction : Équipe de direction de la Mission Locale

Crédits photos : Lycée Sainte-Marie/Mission Locale - Crédits Images : Canva

Impression : Imprimerie des Champ's - 51150 JÂLONS

